

## Le canal des Vosges étape 1 de Toul à Messein



[www.lorvelo.fr](http://www.lorvelo.fr)

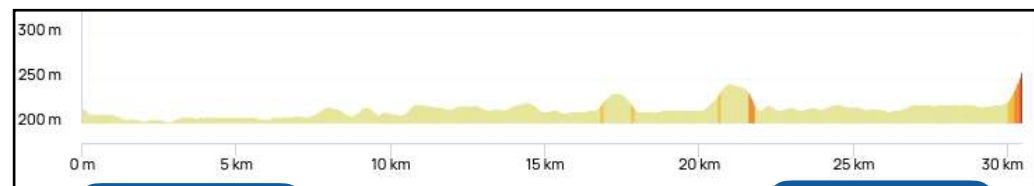
Le canal des Vosges étape 1  
de Toul (gare) à Messein (gare)  
29 km



# 54-35 Toul-Messein

 **VÉLO DE RANDONNÉE** Toul → Messein

Distance	Dénivelé +	Dénivelé -	Altitude min.	Altitude max.
28.99 km	188 m	157 m	203 m	249 m



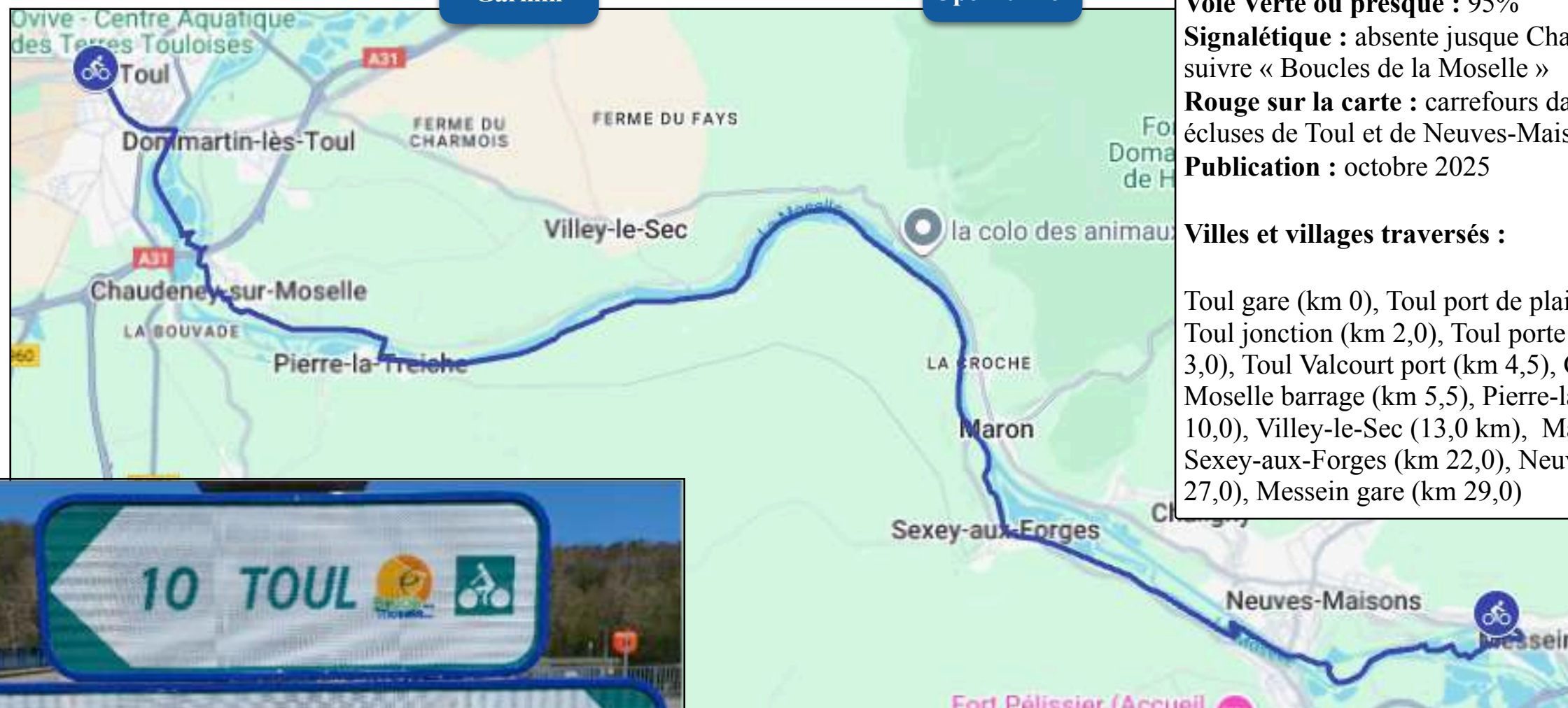
Trace  
Garmin

Trace  
Openrunner

## Vélo et Mobilités Actives



**Grand Est**



Télécharger la carte

**Le canal des Vosges étape 1  
de Toul à Messein  
29 km**

### Informations générales

**Départ :** Toul gare Parking : oui

**Arrivée :** Messein gare

**Train + vélo :** Ter

**Distance :** 29 km

**Dénivelé + :** 188 m

**Difficulté :** facile

**Type de voie :** pistes en enrobé et routes

**Voie Verte ou presque :** 95%

**Signalétique :** absente jusque Chaudeney ensuite suivre « Boucles de la Moselle »

**Rouge sur la carte :** carrefours dangereux aux écluses de Toul et de Neuves-Maisons

**Publication :** octobre 2025

### Villes et villages traversés :

Toul gare (km 0), Toul port de plaisance (km 0,5 ), Toul jonction (km 2,0), Toul porte de la ville (km 3,0), Toul Valcourt port (km 4,5), Chaudeney-sur-Moselle barrage (km 5,5), Pierre-la-Treiche (km 10,0), Villey-le-Sec (13,0 km), Maron (km 20,0), Sexey-aux-Forges (km 22,0), Neuves-maisons (km 27,0), Messein gare (km 29,0)

## Mon avis de cycliste

Cette première étape est spécialement conçue pour s'intégrer dans les critères départementaux d'un parcours aussi bien de cyclotourisme familial que de loisirs à composante culturelle, environnementale et patrimoniale, à la journée, inférieur à 30 km, de gare à gare, sur itinéraire sécurisé et à faible dénivelé.

Il permet découvrir 3 tronçons d'une dizaine de km chacun, aux paysages très différents et complémentaires. De plus ils offrent un bel aperçu de l'histoire de la Lorraine notamment à partir de la ville de Toul, ancienne capitale de la nation celtique des Leuques. Ne manquez pas de visiter le musée d'Art et d'Histoire. Il est installé dans l'ancienne Maison Dieu dont subsiste la « chapelle des Malades » (13<sup>e</sup> siècle). Il présente, à travers 25 salles, des collections de la Préhistoire à l'époque contemporaine.

1. En quittant la gare de Toul, vous traversez le pont qui enjambe le canal de la Marne-au Rhin, commun avec un tronçon de la branche Nord du Canal de l'Est. Sur l'autre rive du pont vous découvrez le port de plaisance dénommé « PORT DE FRANCE ». Ne manquez pas d'en faire le tour. Ses contreforts offrent une belle vue sur les remparts et la cathédrale de style gothique. Toul est classée Ville d'Histoire et d'Art dont vous pourrez admirer les richesses architecturales en vous promenant au centre historique et au musée. L'itinéraire contourne le cœur du centre-ville pour profiter de la nouvelle piste cyclable aménagée en 2025. Elle longe le Parc des Promenades, les remparts et de nombreux commerces d'alimentation. Arrivé à la Porte de la Moselle, traversez le carrefour pour emprunter le Pont de Toul d'où vous apercevez 2 écluses mitoyennes :

- l'ancienne écluse N°53 (construite dans les années 1882) est aujourd'hui réservée aux petites péniches « Freycinet » (capacité de 200 à 300 tonnes) et surtout, aux bateaux de plaisance. Elle est désormais dénommée « écluse N°3 à petit gabarit ». Elle a été rénovée par VNF en 2024 pour répondre aux besoins de la navigation fluviale et optimiser la gestion de la ressource en eau. En effet, elle consomme 10 fois moins d'eau que sa voisine à grand gabarit !

- la nouvelle écluse dénommée « Ecluse N°3 à grand gabarit » fut aménagée dans les années 1964 dans le cadre des travaux de la Moselle à grand gabarit permettant la navigation pour les péniches de 2 000 à 3 000 tonnes dont certaines remontent jusqu'à Neuves-Maisons afin d'approvisionner l'usine sidérurgique en ferrailles et d'évacuer sa production de bobines de fer.

Le parcours longe ensuite les berges de la Moselle canalisée puis traverse le petit village de Chaudeney par des chemins et petites routes qui longent une ancienne voie de chemin de fer. Entre Chaudeney et Pierre-la-Treiche la route peut être très fréquentée aux heures de sorties de bureau. Le Conseil départemental a pour projet d'aménager cette ancienne voie ferrée en piste cyclable au cours des années 2026-2027. A partir du pont de Pierre-la-Treiche l'itinéraire est aménagé, depuis 2025, en chaussée à voie centrale banalisée (Chaucidou) jusqu'au barrage et à l'écluse à grand gabarit de Villey-le-Sec.

2. De l'écluse de Villey-le-Sec à Sexey-aux-Forges vous goûterez aux ravissements d'une vallée encaissée, bordée par les falaises de Maron. Elles créent une ambiance de gorges au fond desquelles la piste cyclable (rénovée en 2025 par le CD 54) serpente entre la Moselle et les étangs. Les petits et les grands apprécieront les panneaux du parcours d'interprétation de la vallée de la Moselle installés le long de la piste cyclable. Ils mettent en valeur la flore, la faune et les sites patrimoniaux notamment l'histoire et les aménagements de l'ancien canal de l'Est. Vous longerez deux anciennes écluses, vestiges de l'ancien canal de l'Est. Ce tronçon est équipé de quelques aires de pique-nique ombragées et bien agréables. Au pont de Maron, nous vous proposerons une variante pour rejoindre la Mine du Val de Fer par une autre piste cyclable située sur la rive opposée de la Moselle. Elle passe devant la « Filoche » ancienne usine textile située à Chaligny. Sinon poursuivez tout droit en longeant l'ancien canal de l'Est jusqu'à l'entrée de Pont-Saint-Vincent où une passerelle vous permettra d'enjamber la Moselle.

### **Mon avis de cycliste (suite)**

3. De Pont-Saint-Vincent à Messein le parcours vous immerge dans le Pays du fer qui s'honore d'avoir produit et transformé la minette lorraine notamment destinée à la construction de la Tour Eiffel. Nous vous recommandons la visite de Mine du Val de Fer. Elle est située légèrement à l'écart du parcours. Si vous n'avez pas opté pour l'option au départ de Maron, vous pourrez néanmoins rejoindre la Voie Verte du « Coucou » depuis le pont de Neuves-Maisons. Vous passerez devant l'entrée de l'usine sidérurgique de la SAM. Cette balade vous permettra de pénétrer au cœur de galeries de la mine de fer du XIXe siècle, sécurisées, où petits et grands découvrent un univers de travail si particulier, difficile, emblématique de la révolution industrielle. Chaque groupe est encadré par un guide qui explique la vie des mineurs, les techniques de travail. Chacun pourra manipuler des outils, comme en 1874. Dans un cadre magnifique en bord de forêt de Hayes, cette mine est emblématique du développement du bassin industriel autour de Nancy. La présence de plus de 25 mines dans les collines de Moselle et de Meurthe, a permis le développement de la sidérurgie sur les bords de ces deux rivières.

De retour à l'écluse de Neuves-Maisons et à son port, vous longerez les imposantes installations de la SAM et son port où sont déchargées les péniches remplies de ferrailles. C'est une aciérie équipée d'un laminoir qui produit des métaux en bobine ou en treillis pour la construction et le bâtiment. Elle évacue une partie importante de sa production par péniches d'environ 2500 tonnes dont on voit le chargement, sur les quais du port, le long de la piste cyclable. On quitte alors le port et le bassin de retournement qui constitue le tronçon terminal de la Moselle à grand gabarit.

L'arrivée à Messein coïncide avec le nouveau point de départ du canal des Vosges. Ne manquez pas d'effectuer un petit écart de 300 m pour vous rendre jusqu'à l'écluse N°47 qui constitue désormais le PK0 du Canal des Vosges : Point Kilométrique Zéro.

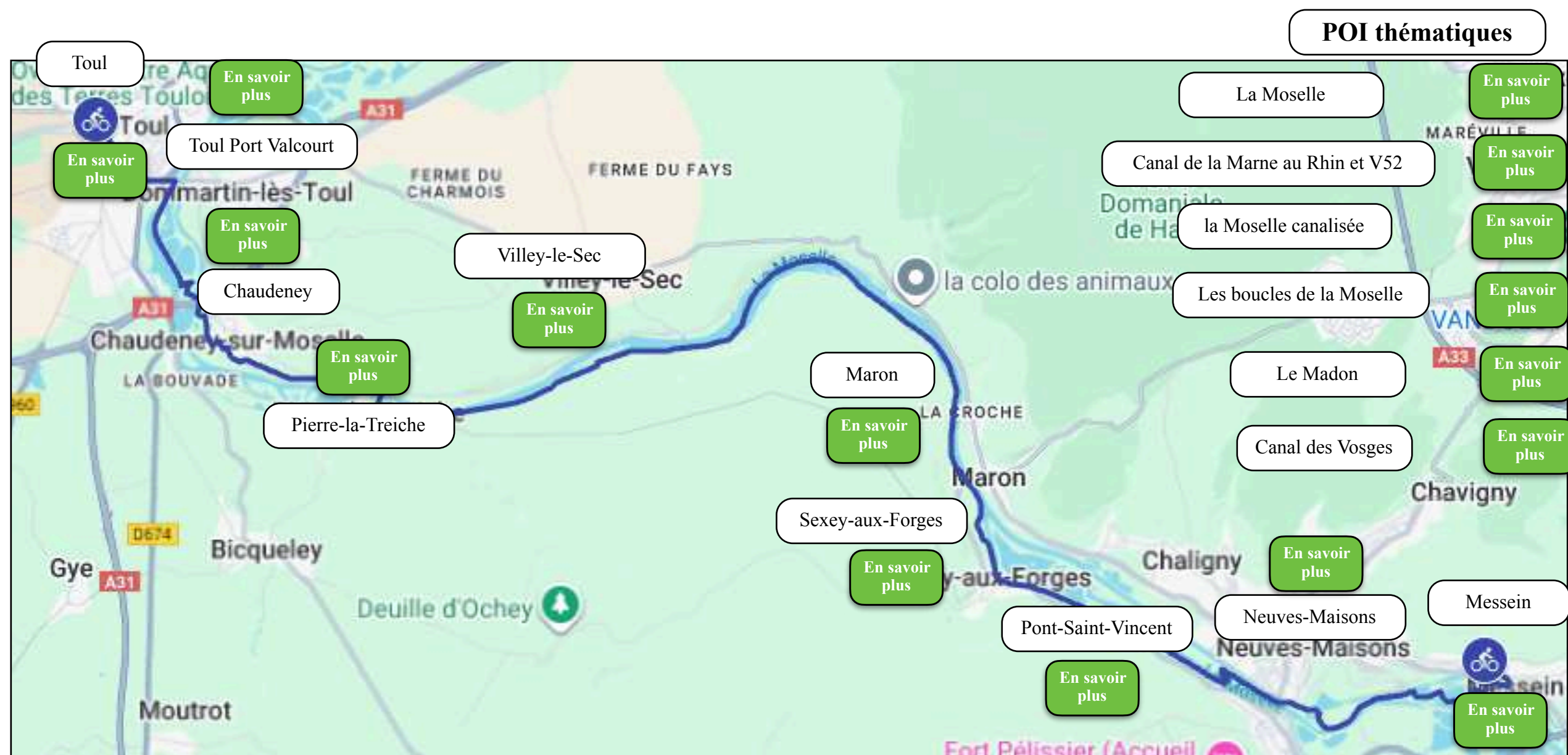
Vous longerez ensuite de très beaux jardins ouvriers avant de bifurquer vers la gare de Messein à la hauteur de la base de loisirs. Autour de ce plan d'eau vous trouverez des aires de pique-nique, de jeux, de baignades et un restaurant. Elle accueille, chaque année, au printemps le « Festivélo'MM » pour des animations ludiques et pédagogiques autour du vélo dédiées principalement aux élèves du primaire.

Les POI de lieux et thématiques permettent de préparer sa balade paysagère, de s'enrichir de l'histoire et des curiosités des lieux traversés ou de s'y replonger au retour.

Si vous souhaitez poursuivre l'aventure, vers le Sud, le long du canal, une deuxième étape vous mènera, sur 23 km, jusqu'à la gare de Bayon pour découvrir un autre univers magnifique : la vallée de la Moselle sauvage, les étangs, le canal des Vosges bordé de superbes platanes qui forment une cathédrale de verdure, le pont-canal de Flavigny et le beau village de Bayon.

Durant cette première étape nous alternons entre milieu urbain et milieu rural qui sont fréquentés par de nombreux promeneurs, notamment des familles avec enfants : merci de signaler votre passage aux randonneurs par de petits coups de sonnette, à bonne distance, pour éviter de les apeurer.

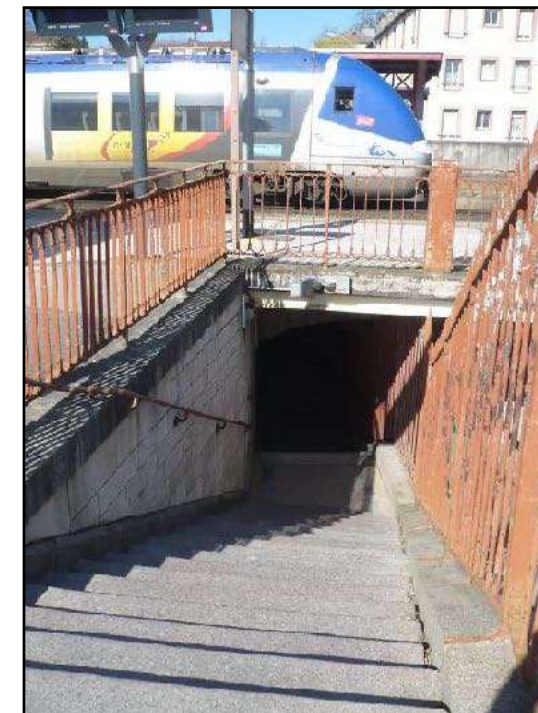








Prendre en face de la gare, direction centre-ville



L'escalier n'est pas équipé de rampe pour vélo mais des travaux exécutés en 2025 équipent cette gare en ascenseurs permettant d'accéder aux quais





L'itinéraire passe devant le magasin Vélo Station qui est vendeur, loueur et réparateur de vélos.







Au bout du pont qui enjambe le canal de la Marne au Rhin n'hésitez pas à effectuer un petit tour dans l'enceinte du port de plaisance et de la capitainerie. Vous aurez un magnifique panorama sur les remparts, les anciens locotracteurs de halage des péniches et la cathédrale gothique Saint-Etienne, construite du XIII<sup>e</sup>S au XV<sup>e</sup>S. Retournez ensuite vers l'entrée du port pour reprendre la piste cyclable, située avenue Victor Hugo, en face du magasin Vélostation.





Le parcours suit la rue Paul Keller en empruntant la nouvelle piste cyclable de l'itinéraire V52 (Paris-Strasbourg). Il passe devant la Porte de France qui donne accès au centre-ville et à l'office du tourisme, puis traverse les remparts à la hauteur du Centre Culturel Vauban pour aboutir à la Porte de Moselle



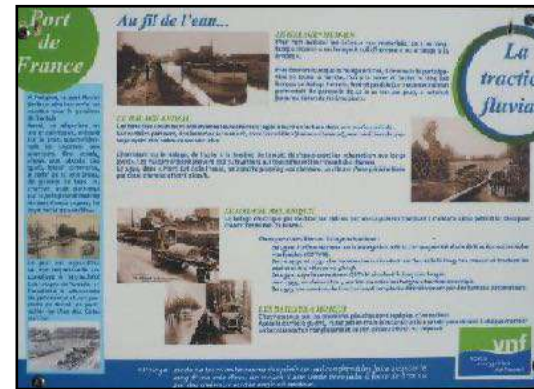


Emprunter le pont qui enjambe 2 canaux et 2 écluses :

- l'ancien canal de l'Est (branche Sud) dont l'écluse à gabarit Freycinet (200 T à 300T) a été conservée pour les bateaux de plaisance,
- le canal latéral à la Moselle canalisée et son écluse N°3, permettant d'accueillir péniches de 3000 tonnes

Tourner à droite et descendre par la rue de la baignade des chevaux pour rejoindre la piste cyclable aménagée sur la digue du canal. Vous passez devant la base de canoë-kayak et devant un parc de jeux et attractions pour enfants. Suivre le balisage de la « Boucle de la Moselle ». Le panneau 371,500 indique la distance jusqu'à la confluence de la Moselle avec le Rhin à Coblenze en Allemagne. Vous longez des étangs issus d'anciennes gravières. En bout de digue, face au port de Toul Valcourt, la piste bifurque sur la gauche puis traverse la route départementale RD 77 pour aboutir au barrage de Chaudeney sur la Moselle





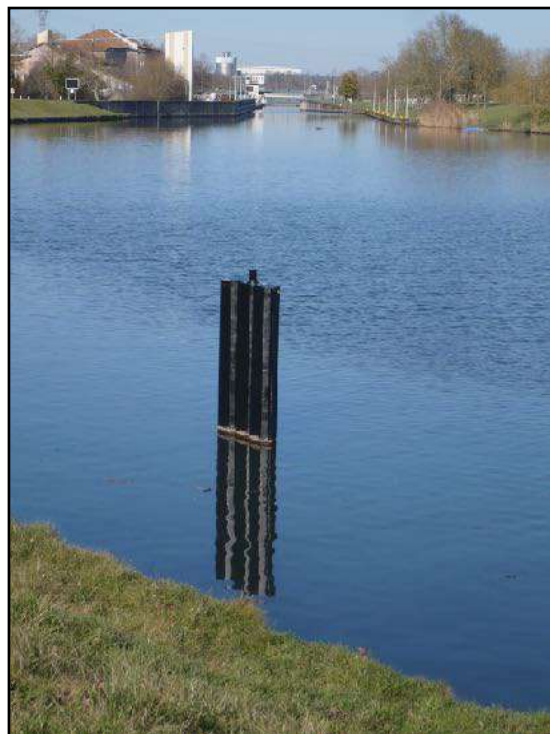
Pour celles et ceux qui souhaitent découvrir les vestiges de l'ancien canal de l'Est (avant les travaux de 1964 à 1979 de la Moselle à grand gabarit) tourner à droite au pont (devant la tour de contrôle VNF), entre les 2 écluses. Vous apercevez 2 écluses mitoyennes :

- l'écluse « N°3 à grand gabarit » de la Moselle canalisée : elle est accessible aux péniches d'une capacité de 2 000 à 3 000 tonnes,
- l'ancienne écluse N°53, de la branche Sud du Canal de l'Est qui était la dernière écluse avant la jonction du canal avec la Moselle. Elle fut construite dans les années 1882. Elle est aujourd'hui réservée non seulement aux petites péniches du gabarit « Freycinet » d'une capacité de 200 à 300 tonnes mais surtout aux bateaux de plaisance. Elle est désormais dénommée « écluse N°3 à petit gabarit ». Elle a été rénovée par VNF en 2024 pour répondre aux besoins de la navigation fluviale et optimiser la gestion de la ressource en eau. En effet, elle consomme 10 fois moins d'eau que sa voisine à grand gabarit !

Cette variante pour VTC et VTT, emprunte le chemin de halage qui longe le dernier tronçon de l'ancien canal de l'Est, vers les grands moulins Aubry. Elle permet de découvrir successivement un espace d'interprétation dédié aux anciens locotracteurs, l'usine de pompage du canal de la Marne au Rhin puis le port moderne de Toul Valcourt avant de rejoindre l'itinéraire principal au barrage de Chaudeney.





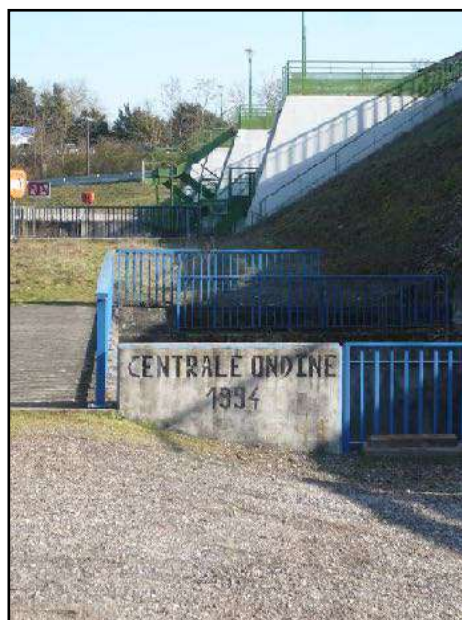


En sortie du port de Toul Valcourt bifurquer, à gauche, pour rejoindre l'accès au barrage de Chaudeney qui se trouve 500 m plus loin, sur la droite.





Le barrage sur la Moselle se trouve sur la Moselle canalisée. Il fut mis en service en 1979. Il fut complété d'une centrale hydroélectrique construite en 1994. A l'extrémité du barrage, l'itinéraire bifurque à 360°, en épingle à cheveux, pour emprunter le Chemin de Monaco en direction du pont autoroutier de l'A31. Nous vous conseillons de mettre pied à terre pour franchir les barrières







.L'itinéraire emprunte un chemin de terre qui longe la Moselle avant de rejoindre le centre du village de Chaudeney. Nous passons sous le pont d'une ancienne voie ferrée qui devrait être aménagée, prochainement, en voie verte par le Conseil départemental de Meurthe-et-Moselle (2026 ?). Le projet est de réaliser une piste cyclable sur le tronçon de 3,5 km situé entre le pont de Pierre-la-Treiche et le pont de Dommartin-lès-Toul. Il est commun à la véloroute V52 Paris-Strasbourg et la Boucle de la Moselle. A la sortie de Chaudeney, après être passé devant l'ancienne gare, suivre la direction de Pierre-la-Treiche, en traversant la forêt communale. Ce tronçon de 2 km s'effectue sur une route fréquentée aux heures de bureau : soyez très vigilant !







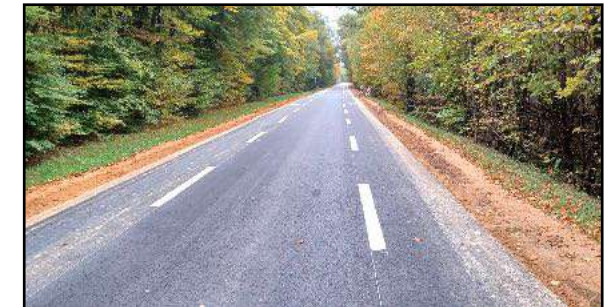
Avant de monter sur le pont, en face l'ancienne gare de Pierre-la-Treiche, on aperçoit, sur la droite, les rails de l'ancienne voie de chemin de fer dont l'emprise devrait être prochainement aménagée en piste cyclable. Au pied du pont, sur la droite, sont visibles les vestiges de l'ancien canal de l'Est, de l'écluse et de l'usine élévatoire qui pompait l'eau dans la Moselle pour alimenter le canal de la Marne-au-Rhin. On voit également le quai de la vaste cale sèche, aujourd'hui comblée, où les bateaux étaient construits. En effet, au début du XX<sup>e</sup>S, les frères Murlon fondèrent à Pierre-la-Treiche le plus important chantier fluvial de Lorraine. Au bord de l'étang situé à l'arrière de la salle des fêtes sont aménagés plusieurs aires de pique-nique.







Au pied du pont, bifurquer sur la gauche pour emprunter la route de Sexey (RD 121) qui est aménagée, sur 3 km, en chaussée à voie centrale banalisée (Chaucidou) jusqu'à l'écluse de Villey-le-Sec.





## Villey-le-Sec Barrage et centrale hydroélectrique (km 13,0 )

**Le canal des Vosges étape 1  
de Toul à Messein  
29 km**

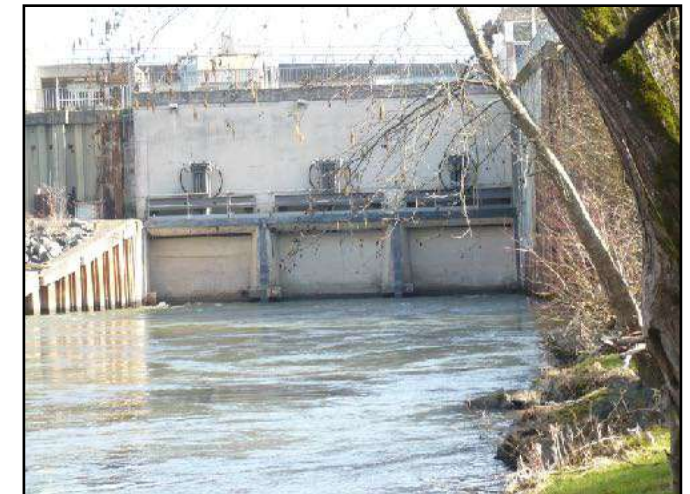
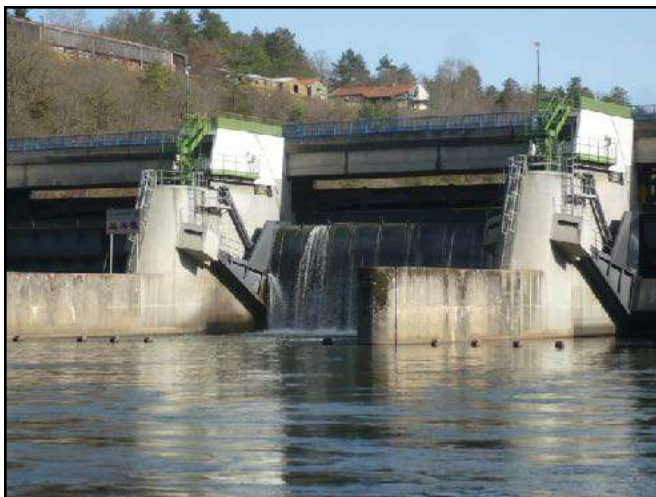


Le complexe hydraulique comprend :

- Un barrage dont l'utilité est de moduler les débits de l'eau pour permettre le maintien d'un plan d'eau constant, mais aussi de gérer les crues ou les débits d'étiage de la rivière. Il remplace l'ancien barrage à aiguille (aménagé lors de la construction du canal de l'Est) et planchettes manœuvrées manuellement.
- Une écluse calibrée pour des péniches de 4 000 T d'une longueur de 187,50 m et largeur de 12 m,
- Une usine hydroélectrique réalisée en 1986 qui est gérée par EDF.

A proximité, sur l'autre rive, en bordure de Moselle, se trouve le camping de Villey-le-Sec. Classé trois étoiles, il est ouvert du 1<sup>er</sup> avril au 30 septembre. Labellisé « Accueil Vélo » il est équipé de 3 tente-cabanes pour cyclotouristes, de mobil-homes et d'un chalet. Pour celles et ceux qui souhaiteraient laisser leur véhicule, le temps d'effectuer les étapes du canal des Vosges à vélo, le camping offre un dispositif de « garage mort » aux clients. Cela permet d'immobiliser gratuitement son véhicule le temps de la balade le long du canal des Vosges.

Nous vous recommandons la visite du fort de Villey-le-Sec qui est situé à 2 km du barrage (dénivelé positif de 112m). Construite de 1874 à 1879 c'est une enceinte fermée, faisant du site le seul village fortifié contemporain. Pierre angulaire de la place forte de Toul, il présente la particularité d'avoir enserré le village existant dans une enceinte de 3,5 km. Il est composé de quatre éléments : réduit, batterie nord, sud et redan. Avec 1300 hommes de garnison et 79 pièces d'artillerie, le fort était l'un des plus grands de France. Votre découverte sera agrémentée de promenades dans un petit train à voie de 0,60 m, similaire à ceux jadis qui ravitaillaient le fort.











Embarcadère



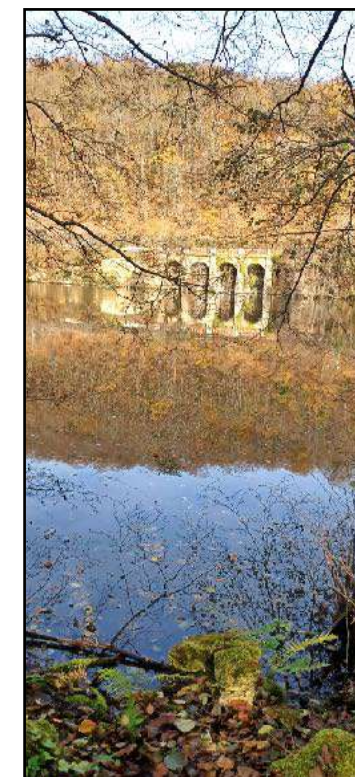


## du barrage de Villey-le-sec à Maron : le parcours d'interprétation

**Le canal des Vosges étape 1  
de Toul à Messein  
29 km**



De l'écluse de Villey-le-Sec à Sexey-aux-Forges vous goûterez aux ravissements d'une vallée encaissée, bordée par les falaises de Maron. Elles créent une ambiance de gorges au fond desquelles la piste cyclable (rénovée en 2025 par le CD 54) serpente entre la Moselle et les étangs. Les petits et les grands apprécieront les panneaux du parcours d'interprétation de la vallée de la Moselle installés le long de la piste cyclable. Ils mettent en valeur la flore, la faune et les sites patrimoniaux notamment l'histoire et les aménagements de l'ancien canal de l'Est ainsi que de la Moselle à grand gabarit. Vous longerez d'anciennes écluses, vestiges de l'ancien canal de l'Est. Ce tronçon est équipé de quelques aires de pique-nique ombragées et bien agréables.







Ferrailles pour l'usine sidérurgique de Neuves-Maisons;  
péniche de 3950T, longue de 135m



Bord de Moselle sous la paroi  
d'escalade de Maron



Ancienne écluse N°50 du canal de l'Est,  
aujourd'hui déclassé et remplacé par la  
Moselle canalisée

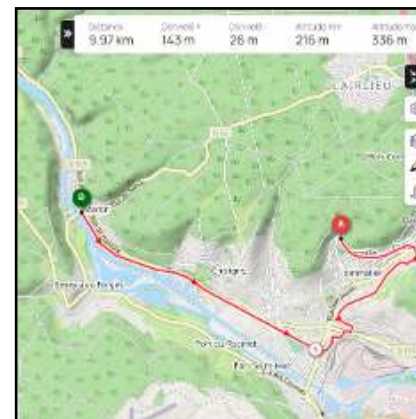


Traces de Castor

Arrivé sous le pont routier de Maron 2 options sont possibles selon que vous souhaitez continuer l'itinéraire direct jusqu'à la gare de Messein (en poursuivant l'itinéraire de la Boucle de la Moselle) ou, sinon, que vous préféreriez vous rendre à Chavigny pour visiter la Mine du Val-de-Fer :

- Option directe vers la gare de Messein : Continuer tout droit en empruntant la piste cyclable balisée « Boucle de la Moselle ». Vous passerez devant le centre de loisirs La Vannerie qui est ouvert aux familles ou groupe d'amis et propose des hébergements. A l'approche de Pont-Saint Vincent vous bifurquerez sur la gauche pour emprunter une passerelle qui enjambe l'ancien canal de l'Est. La piste cyclable débouche au niveau du pont de Neuves-Maisons, face à l'écluse à grand gabarit et se poursuit, le long de l'usine et du port, jusqu'à Messein.
- Option 2 par la variante de Chaligny : Bifurquer sur la droite, juste après être passé sous le pont routier, pour l'emprunter et traverser la Moselle en direction de Maron.





<https://www.openrunner.com/route-details/22822437>

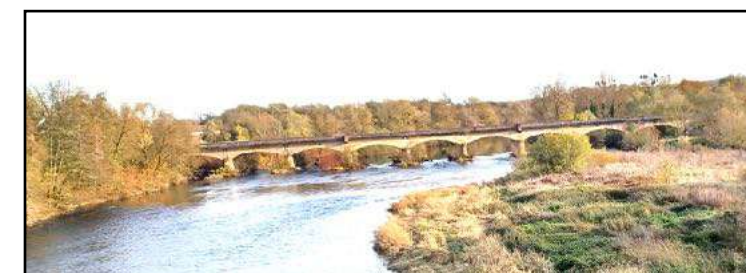
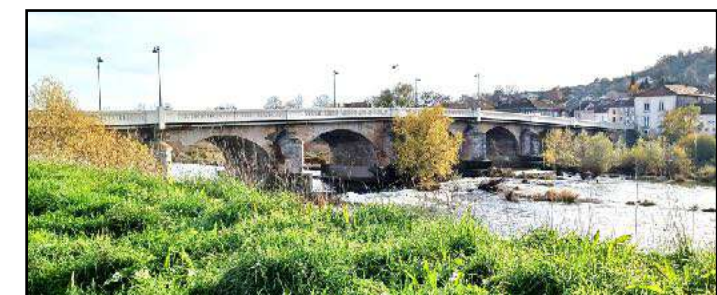
A la sortie du pont sur la Moselle, prendre sur la droite une piste cyclable qui longe les villages de Maron et Chaligny. A la hauteur de l'ancienne gare de Chaligny une petite route mène à une zone de loisirs et d'étangs équipée en tables de pique-nique. Elle passe ensuite devant l'ancienne filature « Tricoterie de Chaligny et Neuves-Maisons » affectueusement dénommée par les habitants « La Filoche », puis devant un hypermarché pour arriver au centre de Neuves-Maisons, à proximité de la salle culturelle Jean L'Hôte et de la gare SNCF. Depuis la gare, la piste cyclable du « Coucou » est aménagée sur l'ancienne voie de chemin de fer du train de la mine. Cette voie verte vous mènera à travers les ruelles de Chaligny puis le Chemin de la Mine (enherbé sur 800m) jusqu'à la Mine du Val-de-Fer : <https://minedeneuvesmaisons.org/>





Schéma des interactions entre l'ancien canal de l'Est et la Moselle canalisée

Le parcours passe devant une aire de jeux et de pique-nique puis devant une ancienne maison éclésièrre du canal de l'Est. Une bonne kilométrie, datant du Canal de l'Est, indique la distance depuis le point kilométrique zéro à Toul. Nous longeons l'ancien canal de l'Est. Arrivé aux premières maisons de Pont-Saint-Vincent, l'itinéraire bifurque sur la gauche pour emprunter la passerelle qui enjambe la Moselle et l'ancien canal de l'Est. Nous apercevons les cités ouvrières de l'usine SAM, puis le pont sur la Moselle d'où nous pouvons admirer les arches du pont ferroviaire situé à la confluence du Madon et de la Moselle.







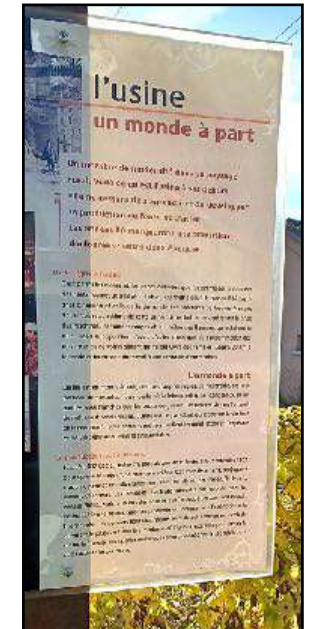




Le bourg de Pont-Saint-Vincent recèle des vestiges d'une villa gallo-romaine. Il est situé sur une voie de communication antique qui provient du Saintois et se poursuit vers Pompey et Frouard. Elle est probablement liée aux échanges commerciaux de l'époque gauloise quand la rivière Madon assurait la jonction entre la vallée de la Saône et de la Moselle c'est à dire entre la Méditerranée et le Mer du Nord (La source de la Saône n'est qu'à 3 km de la source du Madon à Vioménil). Du pont on peut apercevoir la confluence du Madon et de la Moselle. Au XIIIe siècle, les comtes de Vaudémont font construire une bastide et un château afin de surveiller le péage instauré sur le pont de bois. Il est détruit lors d'une crue en 1410 et n'est pas reconstruit immédiatement : le passage de la Moselle s'opérant alors par bac ou à gué. A l'époque contemporaine, la commune est desservie par les tramways suburbains puis de la Compagnie générale française de tramways de 1910 à 1949, qui permettaient les déplacements vers Nancy. Plus tard, ces lignes sont démontées et laissent place, dans le courant des années 1950, aux lignes ferroviaires puis aux transports en commun.

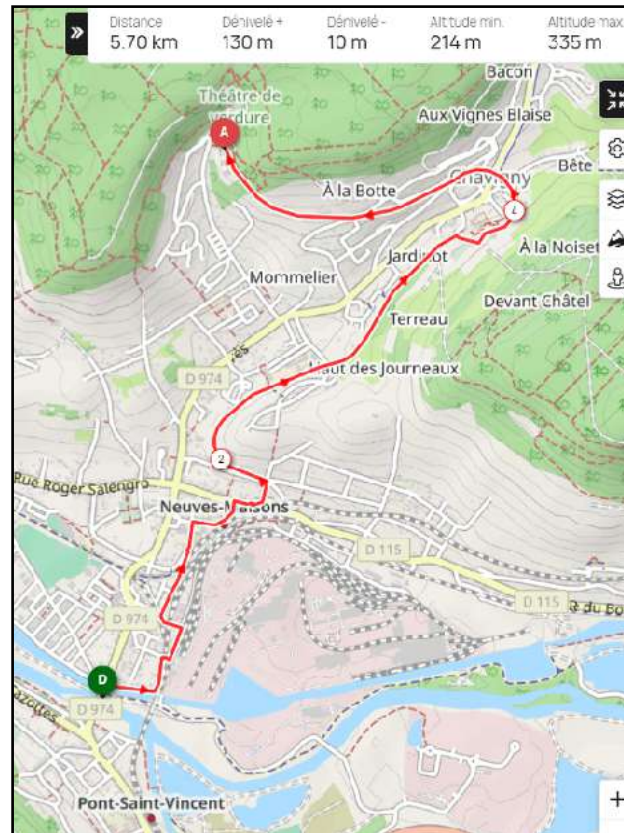
Le Fort Pélissier, construit en 1890, est désormais aménagé en un parc de loisirs, connu sous le nom de Fort Aventure. La porte de France faisait partie des fortifications de la ville





Partez à la découverte de l'ancienne mine de fer en empruntant le pont sur la Moselle, sur la gauche, en direction de Neuves-Maisons puis tournez aussitôt à droite pour vous rendre vers l'entrée de l'usine par la rue des Saules. Au virage, sur la droite, un panneau d'interprétation vous informe sur l'histoire de l'usine édifée en 1874. Après l'arrêt du haut-fourneau de production de fonte en 1987 la production s'est orientée vers la « filière électrique » à base de ferrailles de récupération fondues dans un four électrique de 80 KW et d'une capacité de 150T. Grâce aux aménagements du canal à grand gabarit ouvert en 1979 les péniches peuvent exporter 40% de la production de l'usine vers les ports de la mer du Nord. Poursuivez vers la gare SNCF par la Quai de Haute Moselle et la rue de Presle. Tournez à droite pour passer entre le collège Jules Ferry et le Centre Culturel Jean L'Hôte. Arrivé à la gare SNCF de Neuves-Maisons, débutent les 5,5 km de la piste cyclable du « Coucou ». Un premier tronçon de cette piste fut aménagé en 2024 pour assurer la liaison cyclable entre Neuves-Maisons et le Centre Hospitalier Universitaire de Nancy, situé à Brabois. Vous montez par la rue Vaillant Couturier (Panorama sur l'usine sidérurgique) puis, sur la gauche, la rue Victor Hugo qui se prolonge par la Voie Verte du Chemin du Coucou. Ce parcours est équipé de plusieurs panneaux d'interprétation notamment sur l'histoire de l'usine, le travail des femmes, l'ancien tram, l'histoire du train de la mine dénommé le « Coucou ».





• <https://www.openrunner.com/route-details/22822478>



A proximité de l'espace culturel et événementiel Chardin (Annexe de la MJC) sont aménagés des aires de jeux et de pique-nique. Vous redescendez légèrement par la rue du Presbytère pour emprunter la passerelle qui enjambe la rue de Nancy à la hauteur de la marie de Chavigny. Après avoir traversé le pont de cette ancienne voie de chemin de fer vous poursuivrez sur 800 m par le chemin de la Mine qui vous mène à l'accueil situé sur le carreau de la Mine. Cette voie du « Coucou » fut aménagée en 1885. Elle doit son nom surnom, à son klaxon musical.

L'agglomération de Nancy a joué un rôle clé dans l'exploitation du fer en France, avec plusieurs mines, dont celle de Neuves-Maisons. De 1874 à 1968, plus de 600 mineurs ont travaillé dans la mine. Plus de 2 500 km de galeries ont été creusées. Depuis plus 20 ans, des bénévoles ont restauré les anciennes galeries pour organiser des visites guidées, permettant au public de découvrir le site et de comprendre les conditions de travail des mineurs. Depuis 2009 la mine est la propriété de la commune de Neuves-Maisons. La visite permet de pénétrer au cœur de galeries de la mine de fer. Elles sont désormais sécurisées. Petits et grands découvrent un univers de travail si particulier, difficile, emblématique de la révolution industrielle. Chaque groupe est encadré par un guide qui explique la vie des mineurs, les techniques de travail. Chacun pourra manipuler des outils, comme en 1874. Dans un cadre magnifique en bord de forêt de Hayes, cette mine est emblématique du développement du bassin industriel autour de Nancy. La présence de plus de 25 mines dans les collines de Moselle et de Meurthe, a permis le développement de la sidérurgie sur les bords de ces deux rivières. La nouvelle galerie Boisée a été ouverte depuis novembre 2024





Parc à ferrailles et usine sidérurgique SAM des Aciers  
d'armature du béton

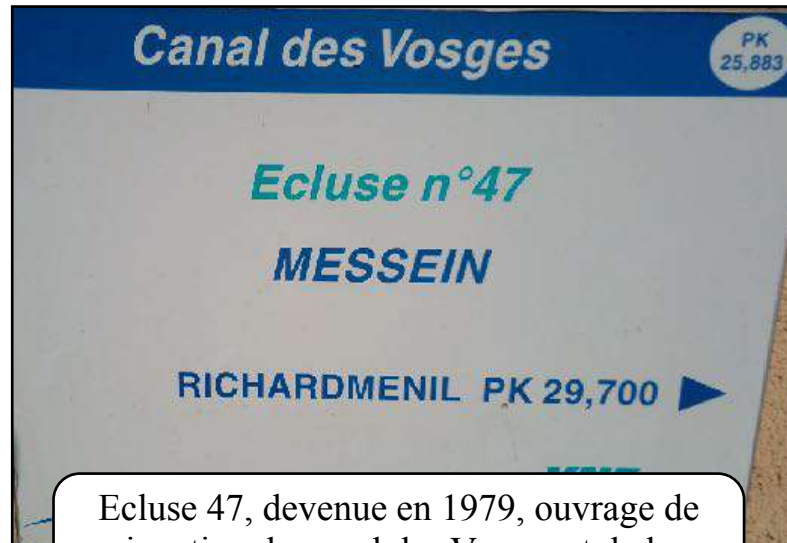


On aperçoit au fond de l'espace de retournements  
des péniches, l'écluse de Messein point de départ  
du canal des Vosges

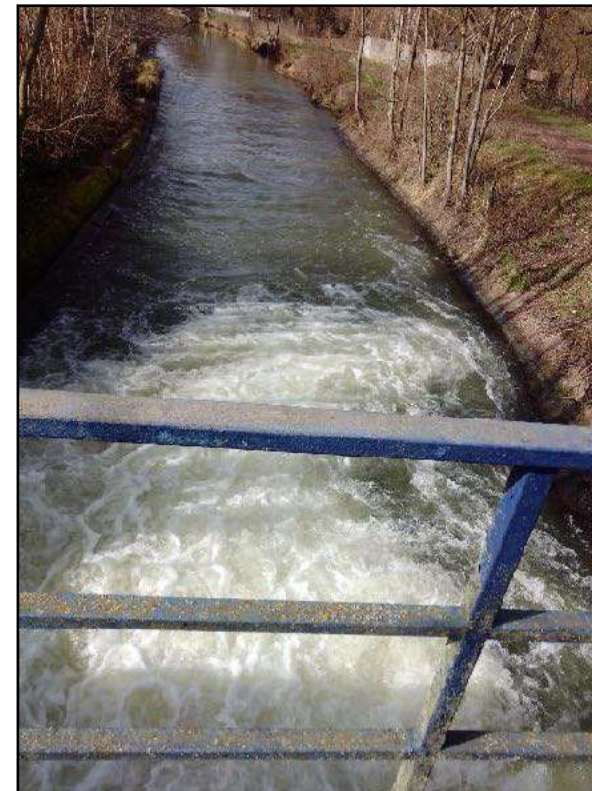
Une bobine de fer pèse 2,4 T. Une fois déroulée  
elle représente une longueur de 13 km ! Depuis  
l'an 2000 la SAM est la propriété de l'entreprise  
familiale du groupe italien RIVA qui se situe au  
10<sup>ème</sup> rang mondial.







Ecluse 47, devenue en 1979, ouvrage de jonction du canal des Vosges et de la Moselle canalisée à 394 km de sa confluence avec le Rhin,



Rigole d'alimentation et de régulation  
du bassin de virement des navires







A l'entrée du Plan d'eau de Messein,  
bifurquer à gauche, sur le pont qui enjambe  
le canal, puis passer sous la voie de chemin  
de fer, en direction de la gare



Vous passez devant la fontaine-lavoir  
« Barabant » construite en 1889 et restaurée  
en 1990.

