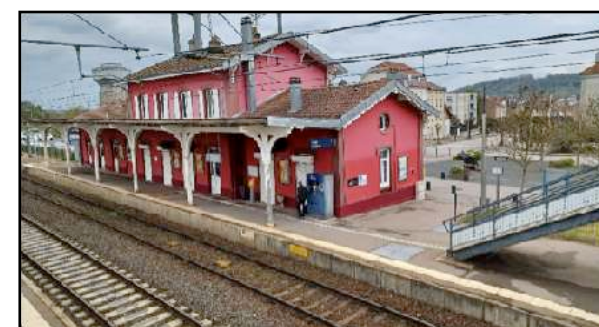


le canal des Vosges étape 3 de Bayon à Charmes

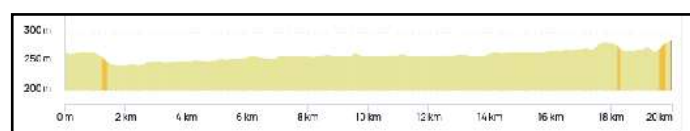


Philippe Bonneval a réalisé le parcours à vélo, fourni les photos, complétées par celles de Sandrine Beurton, adjointe au maire de Bayon, ainsi que les textes enrichis par les extraits des ouvrages de Gérard Louis et la contribution de Monsieur Clément pour les canaux et centrales hydroélectriques de Charmes. Alain Collot a établi les traces gpx et les cartes, élaboré et publié le présent livret.

Canal des Vosges à vélo Et
3Bayon-Charmes-13800330

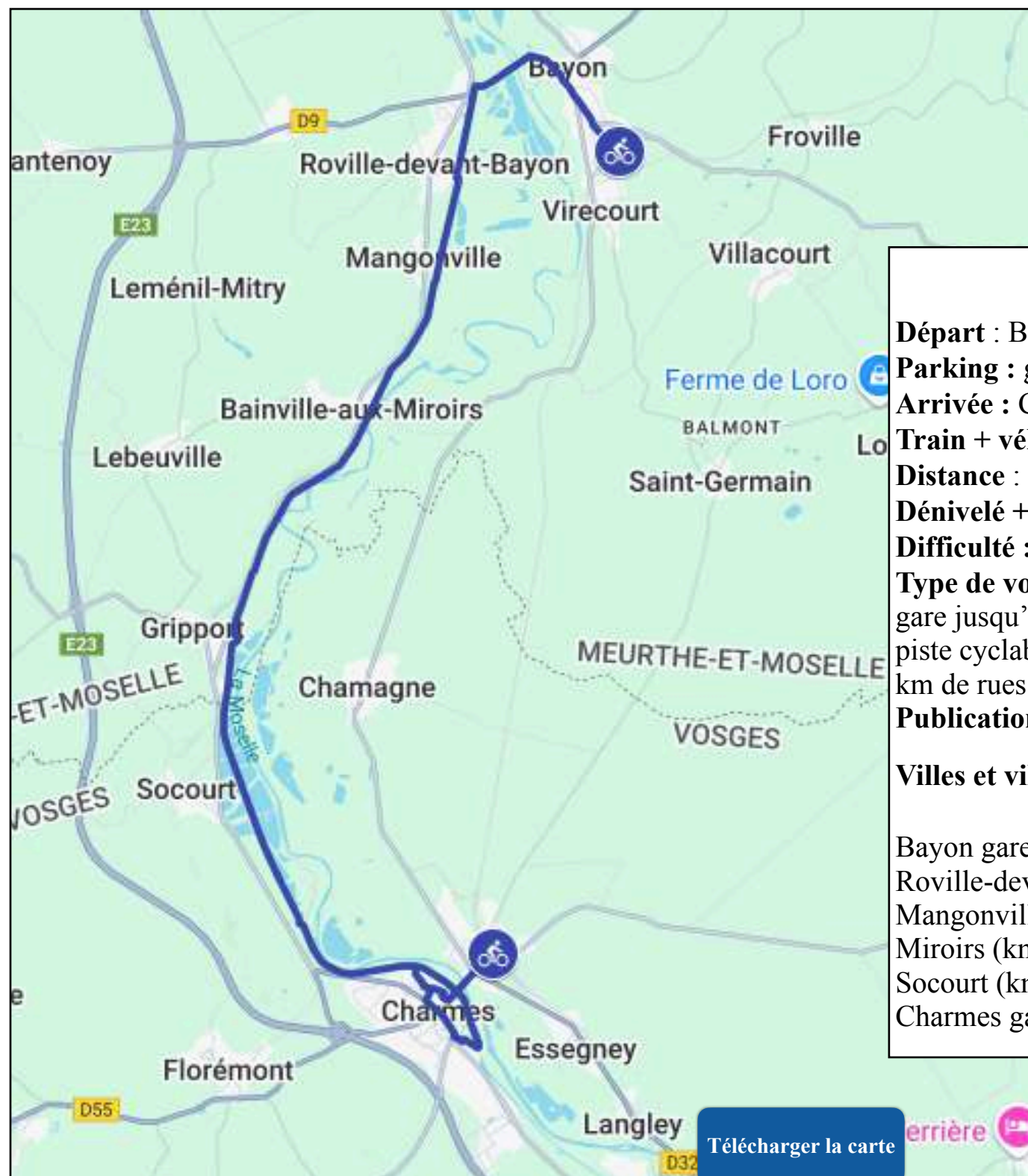
GRAVEL Bayon → Charmes

Distance	Dénivelé +	Dénivelé -	Altitude min.	Altitude max.
20.00 km	113 m	90 m	243 m	288 m



Trace Garmin

Trace
Openrunne



Informations générales

Départ : Bayon gare

Parking : gare

Arrivée : Charmes gare

Train + vélo : Ter

Distance : 20 km

Dénivelé + : 113 m

Difficulté : facile

Type de voie : Route sur 2,5 km depuis la gare jusqu'à la voie verte puis 15 km de piste cyclable (Voie Bleue V50) puis 2,5 km de rues dans Charmes

Publication : octobre 2025

Villes et villages traversés :

Bayon gare (km 0), Bayon (km 1,0), Roville-devant-Bayon (km 3,0), Mangonville (km 5,0), Bainville-aux-Miroirs (km 7,0), Grippont (km 10,0), Socourt (km 12,0), Charmes (km 18,0), Charmes gare (km 20,0).

POI
Points d'orientation et d'information

**Le canal des Vosges étape 3
de Bayon à Charmes
20 km**

Sion et Cité
des Paysages

En savoir
plus

entre Vaudémont
et Sion

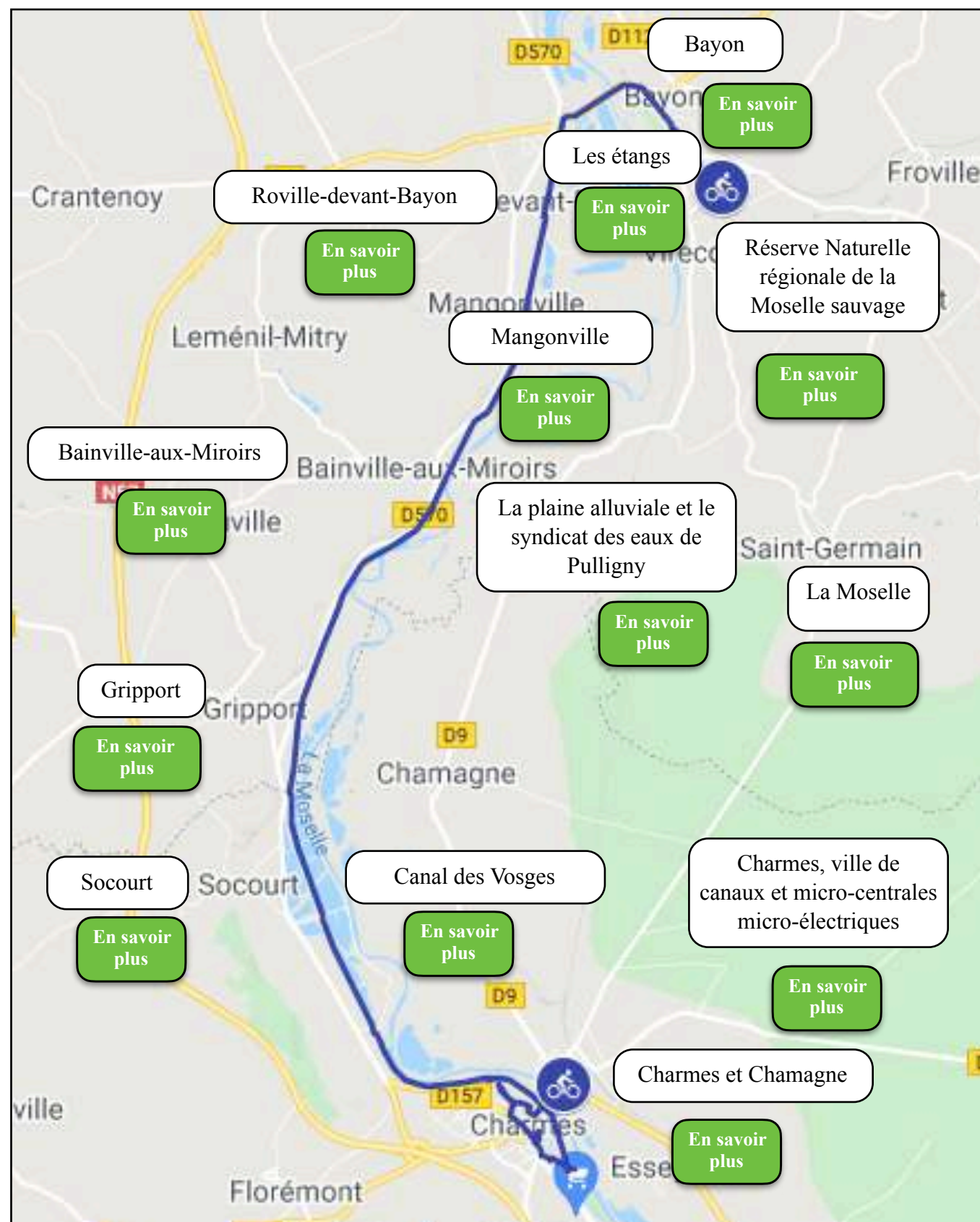
En savoir
plus

Sion article de
Kevin Goeuriot

En savoir
plus

Haroué

En savoir
plus



Ce troisième parcours, de gare à gare, en sud-lorraine, pénètre au cœur de la Moselle sauvage. Il vous permettra de découvrir, en peu de kilomètres, de magnifiques écosystèmes très différents :

- La Moselle sauvage et ses méandres qui changent de lits depuis des années au gré des crues.
- La plaine alluviale naturelle ou artificialisée qui a connu, au XIX^eS, des tentatives d'irrigation sans compter la cinquantaine d'étangs très prisés par les pêcheurs de carpes. Entre Bayon et Mangonville la variante VTC vous offrira des paysages qui me rappellent ceux de la Camargue.
- La forêt humide et sa faune riche de castors, ragondins, canards, hérons dont vous apercevrez les traces sur la piste cyclable
- Autour du village de Bainville-aux-Miroirs vous longerez plusieurs canaux qui amènent certains promeneurs à surnommer ce secteur « La Venise du Saintois ». Ces anciens canaux des meuniers, construits au moyen-âge, sont « enjambés », depuis 1880, par le canal des Vosges ; c'est aujourd'hui un entrelacs de canaux et d'ouvrages de régulation qui alimentent désormais les deux microcentrales électriques de Chaurupt et Bainville-aux-Miroirs.
- Ne manquez pas de vous accorder des pauses, non seulement pour observer ces ouvrages hydrauliques mais également pour vous promener sur le sentier pédestre d'interprétation de la Moselle Sauvage réalisé par l'équipe de la Réserve naturelle. D'une longueur de 2 km, son départ se situe à Bainville-aux-Miroirs juste après le pont sur la Moselle.
- Dans chaque village traversé vous trouverez une aire de pique-nique. Celle de Bainville-aux-Miroirs est aménagée devant le restaurant « Chez La Moon ».
- Nous vous incitons également à parcourir la variante de la véloroute de la Colline de Sion. Elle traverse la vallée de la rivière Madon et son magnifique château d'Haroué avant d'atteindre la Colline de Sion qui est un haut-lieu historique et culturel de la Lorraine. Certes, cette véloroute est un peu longue (36 km) mais elle vous offrira non seulement de magnifiques panoramas sur le Saintois et les crêtes des Vosges mais aussi l'opportunité de visiter le bourg médiéval de Vaudémont et le site de Sion. Il comprend plusieurs centres d'intérêt :
 - o Un sanctuaire marial qui est toujours animé par une communauté de Sœurs Clarisses ainsi qu'une équipe de prêtres et laïcs accueillant les pèlerins.
 - o Une Cité des Paysages (dans l'ancien couvent) qui est un équipement culturel, éducatif et scientifique géré par le Conseil départemental de Meurthe-et-Moselle. C'est un espace d'interprétation sur l'histoire de la colline et sur l'évolution des paysages en Lorraine qui propose pendant toute la saison touristique de nombreuses animations.
 - o Un ensemble de gîtes, restaurants et commerces de produits locaux.
 - o Un réseau de sentiers de randonnées.
- A l'approche de Charmes vous longerez les étangs de Socourt qui est non seulement la porte d'entrée dans le département des Vosges mais également un territoire de transition écologique entre la vallée de la Moselle sauvage et la vallée industrielle jusqu'à Epinal. Ce village est très bien pourvu en gîtes et aires de pique-nique notamment à proximité de l'écluse N°33.
- En arrivant aux premières maisons de Charmes vous apercevrez, sur la gauche, les carrières d'exploitation de granulats de la vallée de la Moselle qui servent à la réalisation des traverses pour les lignes TGV ou les enrobés pour nos routes.
- La traversé de Charmes vous donnera l'occasion d'apercevoir :
 - o Les vestiges des usines de textile remplacées aujourd'hui par des entreprises innovantes sur les coteaux mais surtout les installations des anciennes brasseries, berceau de la bière Kanterbräu, en 1864.
 - o Un barrage et de nombreux canaux dont l'origine remonte au moyen-âge. Ces canaux sont équipés de 3 centrales hydroélectriques aux dénivelés et dimensions très différentes. Leurs histoires vous seront contées à l'écomusée DU BATTANT.

Ce parcours, entre les gares de Bayon et de Charmes, est un livre d'histoire et d'écologie à ciel ouvert. Selon les conditions météo, laissez-vous séduire par les effets miroirs du canal qui propose des reflets somptueux.

En un mot ce parcours porte bien son nom : itinéraire de Charmes.

Amis cyclistes, ce parcours emprunte d'anciens chemins de halage traditionnellement fréquentés par des pêcheurs et promeneurs : merci de leur signaler votre présence par de petits coups de sonnette, à bonne distance, pour la sécurité de tous les usagers et le plaisir partagé d'un environnement naturel d'une beauté exceptionnelle.

Philippe Bonneval

Informations générales Variante Les Etangs

Départ : Bayon-étangs de la Saussaie

Arrivée : Mangonville-pont

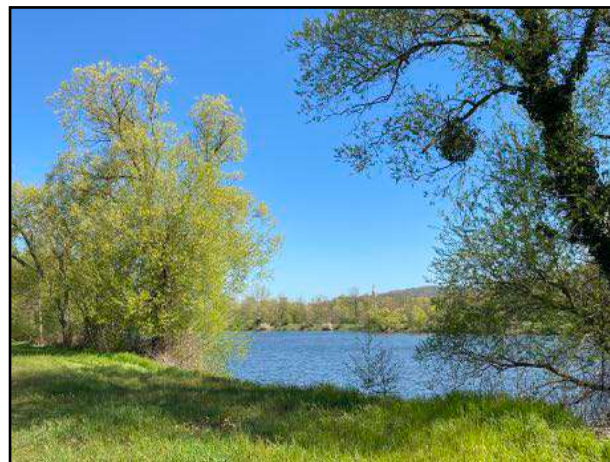
Distance : 5 km

Revêtement : chemins et pistes

Mon avis de cycliste

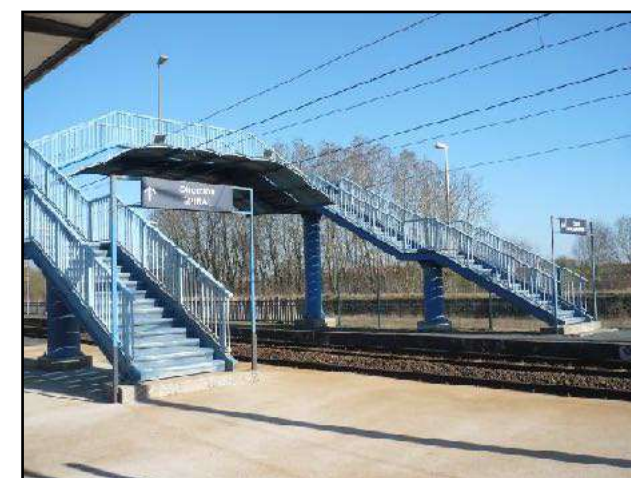
Cette variante, en terrain herbeux et sablonneux avec parfois des passages sur de petits galets, permet de découvrir un écosystème de forêts alluviales (saules, frênes, aulnes, houblons, cerisiers) et de prairies qui abritent l'Orchis Bouffon, le thym, la sableuse des prés. Il offre non seulement de belles criques et plages sableuses au bord de la Moselle sauvage, idéales pour des baignades de soleil et des pique-niques. Les revirements des chemins entre les prairies offrent de beaux panoramas sur les coteaux du Bayonnais et du Saintois. C'est un petit coin charmant et apaisant, aux ambiances camarguaises.

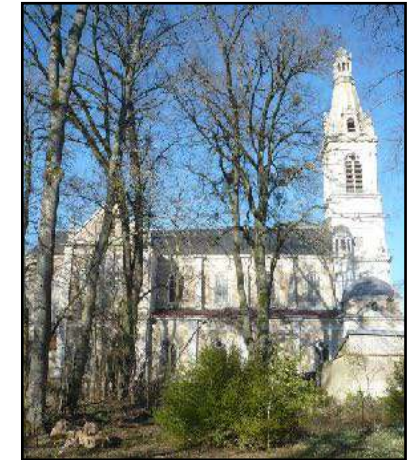






La gare de Bayon fut mise en service en 1857. Elle est actuellement desservie par des trains TER Grand Est et par des cars du réseau FLUO. Elle est située sur la ligne de Nancy à Epinal (avec prolongation jusqu'à Lure) et Remiremont. La fréquence des trains est d'environ un train par heure en moyenne dans chaque sens. Elle dispose d'un parking voiture gratuit et d'un abri fermé pour vélos





Le bourg de Bayon est installé sur un camp fortifié de l'époque gallo-romaine. En sortant de la gare nous passons successivement devant :

- de nombreuses maisons de maître de la fin du XIX^eS, notamment celle qui abrite désormais la mairie,
- la maison de retraite St Charles,
- la place du village d'où l'on peut admirer un château XIX^eS néo-Renaissance construit à l'emplacement d'un château début XIII^eS démantelé par les Français en 1636, sur ordre de Richelieu,
- l'église Saint-Martin (1884),
- les terrains de sports et le camping municipal « du Passe-temps » (80 emplacements), situé au bord de la Moselle, bien apprécié des cyclistes, grands itinérants, (ouvert du 11 avril au 27 septembre),
- les étangs de pêche et de promenades de la Sausaie



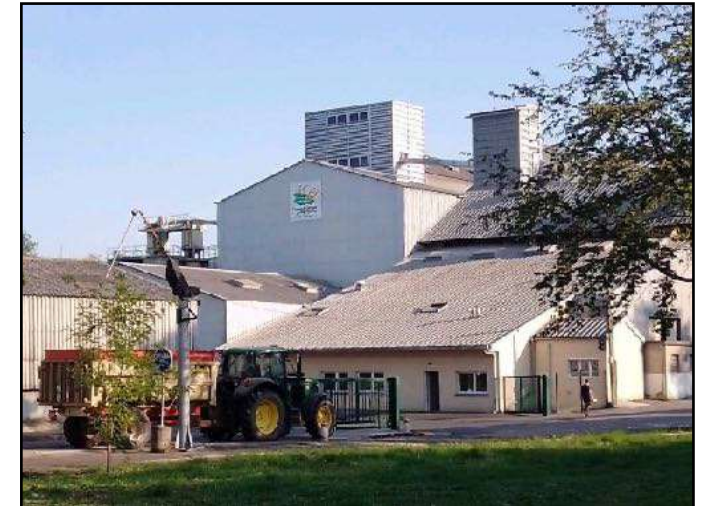


Pour rejoindre la piste cyclable dénommée « Voie Bleue » qui longe le canal des Vosges il convient d'emprunter la route départementale RD9 sur 800 m qui est très fréquentée. Nous attirons votre attention sur la prudence à observer particulièrement au niveau de l'écluse N°39 où l'on bifurque sur la gauche : nous vous conseillons de mettre pied à terre. Des aires de pique-nique sont aménagées autour des étangs de la Saussaie et à proximité de l'écluse N°39, en bordure de la piste cyclable.

Avant de tourner sur la piste cyclable vous apercevez :

- Sur le côté gauche, les installations de EST ALI BIO, fabricant d'alimentation animale dédiée au bio.
- En face, les anciens bâtiments des tissages et de la filature de Roville comprenant au centre, le long de la RD 9, des anciennes cités-jardins jumelées qui s'alignent le long de la route. Un supermarché est installé à 500m au bord de l'ancien canal des meuniers dont la confluence avec le canal des Vosges est située juste en aval de l'écluse N°39.





Ici fut fondé le 1er Institut Agricole de France 1822-1842 par Antoine Bertier et Mathieu de Dombasle

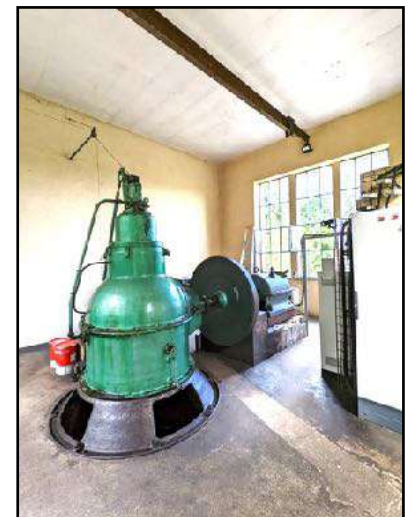


Attention, danger.
la rive est proche et la piste cyclable étroite (2m)





Entre l'écluse N°37 et Bainville-aux-Miroirs une aire de pique-nique est aménagée à l'extrémité du pont qui enjambe le canal. Un peu plus loin on aperçoit, depuis la piste cyclable, sur la gauche, l'ancien moulin de Chaurupt, située sur l'ancien canal des meuniers. C'est désormais une microcentrale hydroélectrique alimentée par le canal usinier que nous longeons jusqu'au barrage de Bainville-aux-Miroirs.





Cette centrale est la « descendante » de moulins ecclésiastiques du XV^eS utilisé comme moulin à blé et à plâtre. Cet ancien moulin fut transformé vers 1855 en turbine pour la clouterie, puis déplacé à la suite de la construction du canal des Vosges en 1881. Depuis l'autre rive du canal, il entraînait, par câble télodynamique, les machines de la clouterie. Avec l'arrivée de l'électricité à la clouterie, dans les années 1930, son utilisation fut abandonnée temporairement. Il fut transformé dans les années 1990 en microcentrale électrique qui produit, jusqu'à présent, du courant vendu à EDF (80 Kw). La hauteur de chute est de 1,90m. Cette centrale est exploitée avec une quarantaine d'autres microcentrales hydroélectriques, en France, par une entreprise familiale du Grand Est dans le cadre du groupe Hydropower.



Vestiges d'un ancien château-fort édifié par le comte Henri 1^{er} de Vaudémont vers 1263. Il est entouré d'une église et d'un prieuré.





Stèle des aviateurs américains



Lavoir situé sur l'ancien canal des meuniers aujourd'hui alimenté par un piquage, sur le canal usinier, qui passe sous le canal des vosges, en amont de l'écluse.



A proximité de l'écluse N°36, sur la gauche, de l'autre côté du pont sur la Moselle se trouve le sentier pédestre d'interprétation de la Moselle sauvage créé par l'équipe de la Réserve régionale. D'une longueur de 2 km il permet de découvrir la flore, les vestiges des canaux d'irrigation et d'alimentation d'un moulin aménagés par l'agronome BINGER, la faune et l'évolution des différents lits de la Moselle au gré des crues, sur plus d'un siècle.



Bainville-aux-Miroirs (km 7,0) :
point de départ de la Véloroute de la
Colline de Sion et du château
d'Haroué

**Le canal des Vosges étape 3
de Bayon à Charmes
20 km**



Mon avis de cycliste

Cette véloroute (et sa variante) sont aménagées sur de petites routes rurales peu fréquentées. Elles relèvent 3 pôles culturels et environnementaux majeurs de Lorraine depuis Bainville-aux-Miroirs (son château médiéval, la Réserve naturelle de la Moselle sauvage, le canal des Vosges) jusqu'à la Colline de Sion en passant par la vallée du Madon et le château d'Haroué, chef d'œuvre du XVIII^eS. Elles offrent un panorama remarquable sur la plaine du Saintois, les côtes de Moselle et les crêtes des Vosges. Elles permettent de découvrir successivement 4 châteaux témoins des grandes heures de la Lorraine (Bainville, Leménil-Mirry, Haroué, Vaudémont et son bourg médiéval remarquablement mis en valeur à la ferme Duval) puis le manoir de Sion et la Cité des paysages qui présente les espaces naturels du département 54 et les sites archéologiques de la colline, témoins de 10 millénaires de peuplement continu. Cette véloroute traverse une succession de villages-rues témoins de l'habitat traditionnel lorrain qui sont équipés de nombreuses aires de pique-nique et de jeux pour enfants : une belle balade à composantes culturelle, éducative et environnementale pour les amateurs de patrimoine et de beaux paysages sans oublier les auberges et petits producteurs locaux !

<https://www.lorvelo.fr/docs/meurthe-et-moselle/voie-verte-de-la-voie-bleue-a-la-colline-de-sion-vaudemont.pdf>

La véloroute de la Colline de Sion démarre au pont qui enjambe le canal. L'itinéraire par la route directe ne fait que 17 km mais nous vous conseillons de passer par le magnifique château d'Haroué (XVIII^eS) et par la véloroute de la Colline de Sion. En effet, cet itinéraire cyclotouristique de 36 km a été conçu pour minimiser la fatigue de l'ascension de la Colline. De plus, il pour vous permettra de découvrir le bourg médiéval de Vaudémont (Plus ancien donjon de Lorraine), le panorama sur le Saintois et les crêtes des Vosges depuis la table d'orientation du Monument Barrès. Vous trouverez une vingtaine d'aires de pique-nique entre Vaudémont et le site de Sion. De nombreuses possibilités d'hébergement et de restauration sont proposées autour du site de Sion. Outre la basilique de Sion, l'Ermitage des Sœurs Clarisses, le magasin Horizons Solidaires et le chemin de ronde, ne manquez pas de visiter la Cité des Paysages qui propose une très belle exposition sur les 10 millénaires de peuplement continu de la Colline et sur les étoiles de la Colline !



**Maison éclusière
Refuge des chauves-souris**



**Ancienne usine de conserveries
Lerebourg**





En contrebas de la maison éclusière de Gripport, empruntez la piste qui vous conduit 500 m plus loin, sur la gauche, au stade et à l'espace de loisirs BROUTCHOUX puis longe les étangs

Les étangs des Paquis, la Moselle et la forêt alluviale

Variante VTC Gripport à Socourt

☆☆☆☆☆ (0) - ☑ (0)

Cyclisme - VTT

Gripport -> Gripport

1-2.167 km, 11 m, 8 m, 256 m, 262 m





Socourt marque non seulement la limite territoriale entre les départements de Meurthe-et-Moselle et des Vosges mais aussi la charnière écologique entre la vallée encaissée de la Moselle Sauvage avec la vallée vosgienne qui s'élargit. Elle accueillait de nombreuses industries textiles jusqu'à Epinal, Remiremont et pratiquement sa source notamment depuis les années 1870 après l'annexion de l'Alsace et de la Lorraine par les Allemands. De nombreux industriels alsaciens se sont alors installés en bordure de la rivière Moselle pour la qualité de son eau et son débit important.

A proximité de l'écluse N°33 la mairie de Socourt gère plusieurs étangs de pêche, une aire de stationnement pour camping-cars et 4 gîtes communaux dont un gîte insolite dans une péniche amarrée à la halte fluviale. Deux aires de pique-nique sont disponibles de part et d'autre de l'écluse.





Camping L'île aux 1000 Charmes, situé au bord de la piste cyclable, équipé d'un espace d'accueil vélos et de recharge pour VAE



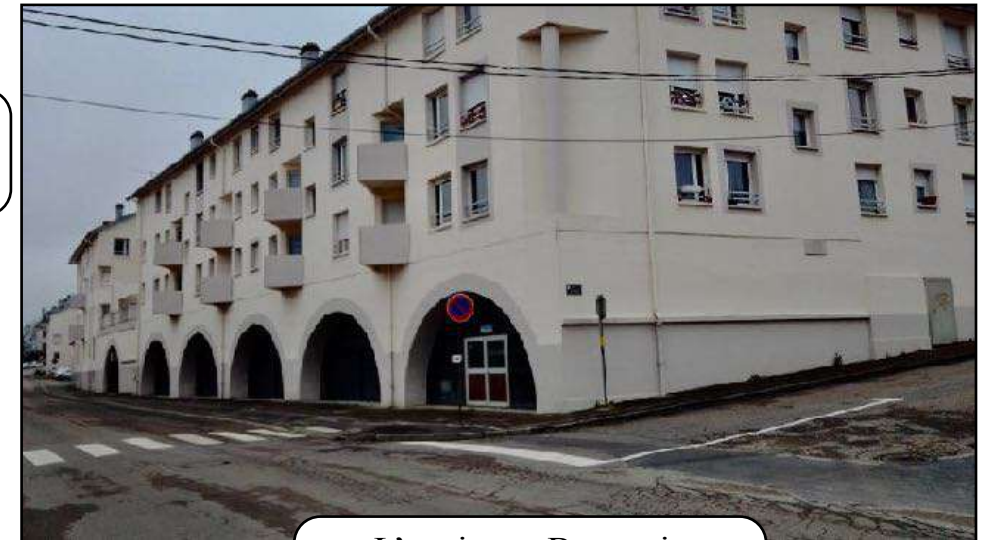
Le port de plaisance et l'aire d'accueil des campings-cars





Le château Hanus

Le miracle de Saint-Arnould
patron de la Brasserie



L'ancienne Brasserie



Maison de Maurice Barrès





L'écomusée du Battant





Gare SNCF sur la ligne Nancy-Remiremont, équipée de 2 ascenseurs d'accès au quai

