

Le canal des Vosges de Toul (54) à Corre(70) 200 km



Toul La cathédrale



Pont-canal de Flavigny



**Réserve naturelle de la
Moselle sauvage**



**Chatel-sur-Moselle et sa
forteresse**



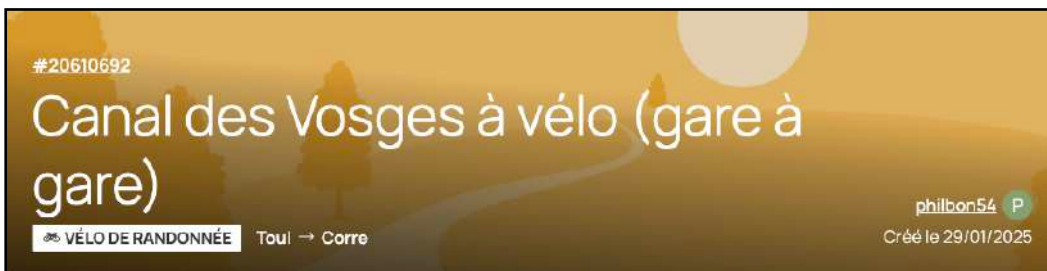
**La voie Bleue de
Méréville à Corre**



Pont-canal de Golbey

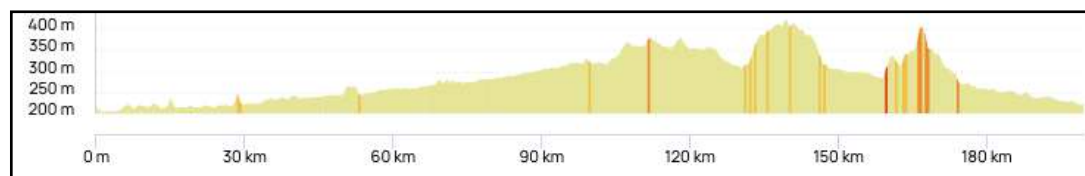


Verrerie de La Rochère



Trace
Openrunner

Distance	Dénivelé +	Dénivelé -	Altitude min.	Altitude max.
199.76 km	1366 m	1362 m	204 m	430 m



Etape 1 : Toul-Messein 29 km

Villes et villages traversés :

Toul gare (km 0), Toul port de plaisance (km 0,5), Toul jonction (km 2,0), Toul porte de la ville (km 3,0), Toul Valcourt port (km 4,5), Chaudeney-sur-Moselle barrage (km 5,5), Pierre-la-Treiche (km 10,0), Villey-le-Sec (13,0 km), Maron (km 20,0), Sexey-aux-Forges (km 22,0), Neuves-maisons (km 27,0), Messein gare (km 29,0)

Etape 2 : Messein-Bayon 23 km

Villes et villages traversés :

Messein-gare (km 0), Messein (km 1,0), Méréville (km 2,0), Richardménil (km 3,0), Flavigny-sur-Moselle (km 7,0), Le Ménil-Saint-Michel (km 10,0), Crévéchamp (km 14,5), Neuville-sur-Moselle (km 18,5), Roville-devant-Bayon (km 20,5), Bayon (km 22,0), Bayon gare (km 23,0)

Etape 3 : Bayon-Charmes 20 km

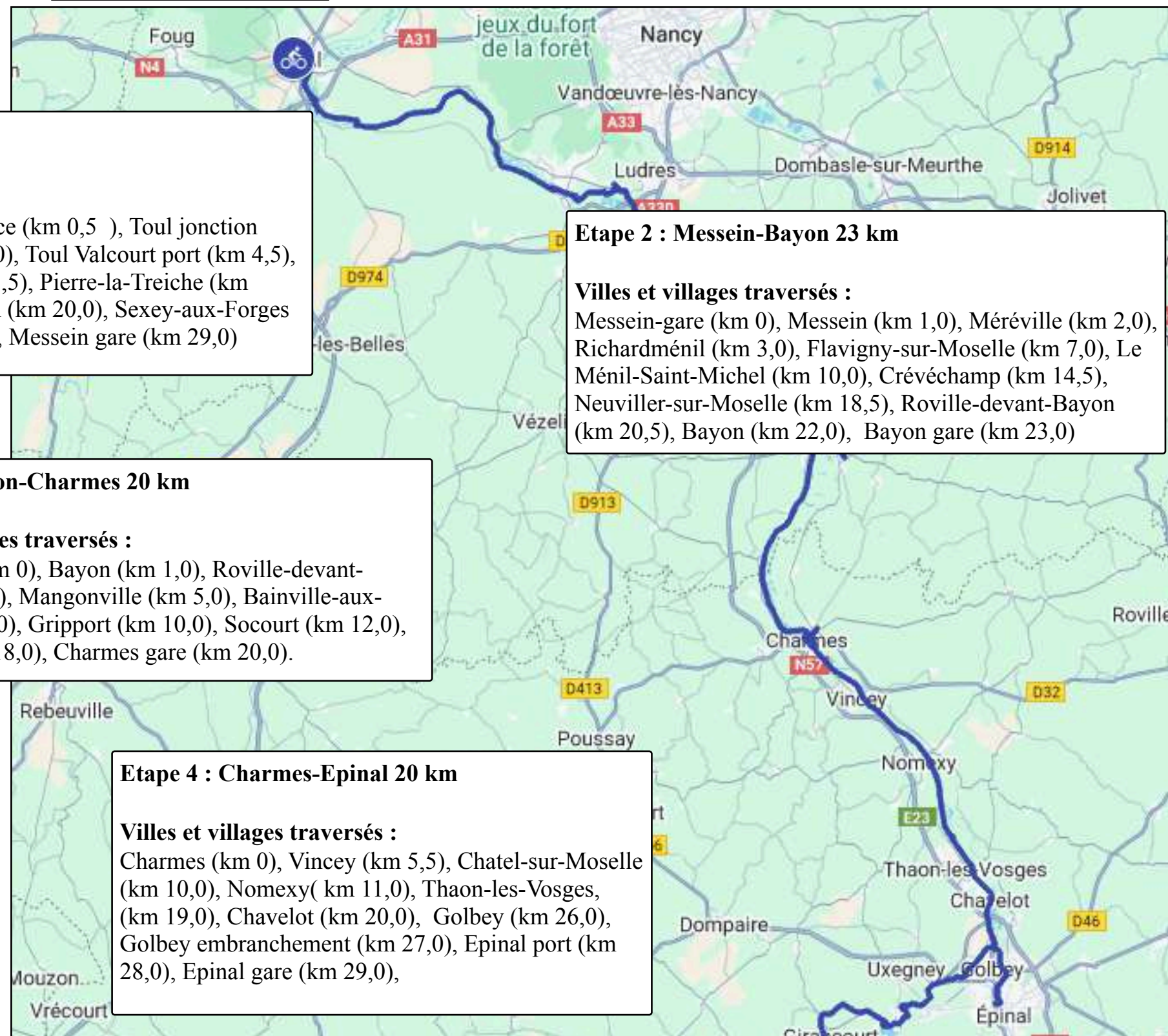
Villes et villages traversés :

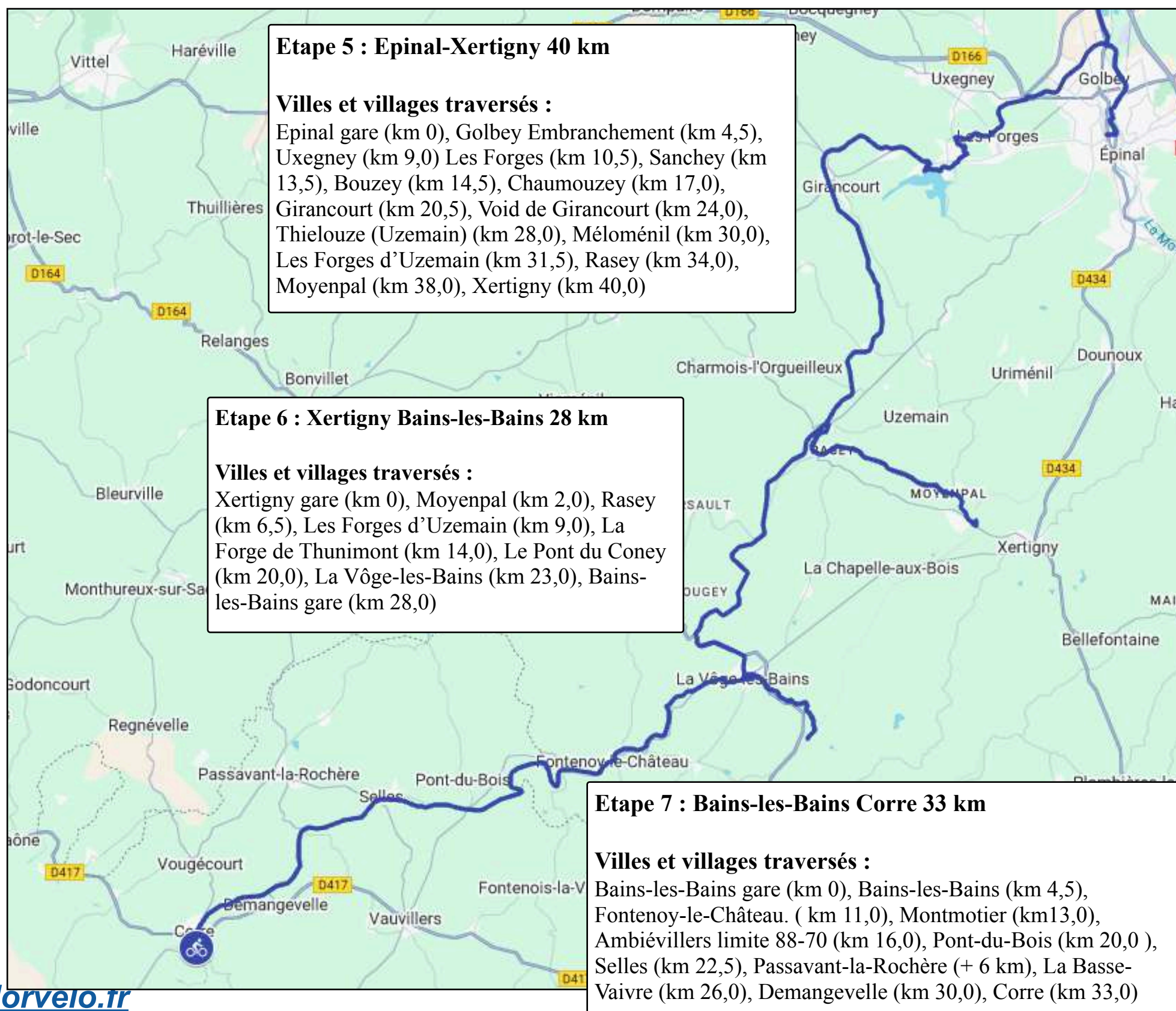
Bayon gare (km 0), Bayon (km 1,0), Roville-devant-Bayon (km 3,0), Mangonville (km 5,0), Bainville-aux-Miroirs (km 7,0), Grippont (km 10,0), Socourt (km 12,0), Charmes (km 18,0), Charmes gare (km 20,0).

Etape 4 : Charmes-Epinal 20 km

Villes et villages traversés :

Charmes (km 0), Vincey (km 5,5), Chatel-sur-Moselle (km 10,0), Nomexy (km 11,0), Thaon-les-Vosges (km 19,0), Chavelot (km 20,0), Golbey (km 26,0), Golbey embranchement (km 27,0), Epinal port (km 28,0), Epinal gare (km 29,0),





Les 7 livrets dédiés aux 7 étapes du canal des Vosges à vélo, de gare à gare, s'inscrivent dans la volonté commune des équipes LorVélo et Vélo Mobilités Actives Grand Est de révéler la beauté des territoires traversés. Il s'agit notamment de :

- **Proposer des balades à vélo** le long du canal et des cours d'eau annexes.
- **Révéler l'origine et les équipements du canal des Vosges en tant qu'ouvrage hydraulique majeur** dans les stratégies de communication de la France des XIX^eS et XX^eS.
- **Célébrer à notre manière les 150 ans de ce canal** construit, entre 1872 et 1888, au lendemain de la guerre de 1870 qui ampute la France de l'Alsace et d'une partie de la Lorraine. En effet, ce canal de l'Est permet de rétablir un transport fluvial entre 2 des 6 grands bassins hydrographiques de France : Rhin-Meuse au Nord et Rhône- Méditerranée au Sud.
- **Mettre en valeur, dans l'esprit du tourisme fluvestre, les richesses patrimoniales et environnementales** qui témoignent de 10 millénaires de peuplement continu et qui sont situées le long du canal mais aussi d'autres cours d'eau comme la Moselle, la rivière Côney, ou à proximité, surtout celles desservies par des véloroutes et voies vertes secondaires. Il s'agit notamment des sites suivants :
 - o La cathédrale et le musée de Toul.
 - o La mine du Val de Fer et l'usine sidérurgique de Neuves-Maisons accessible par la « voie verte du coucou ».
 - o Les ouvrages hydrauliques remarquables comme les 3 ponts-canaux de Flavigny, Nomexy et Golbey, le lac-réservoir de Bouzey ainsi que les nombreuses microcentrales hydroélectriques, les rigoles d'alimentation du canal et les ponts tournants de Thunimont et Selles.
 - o Les anciens canaux des meuniers de la vallée de la Moselle constituant aujourd'hui des géosystèmes hydrauliques très originaux à Bainville-aux-Miroirs et Charmes.
 - o La réserve naturelle régionale de la Moselle Sauvage à Bainville-aux-Miroirs, l'écomusée du Battant à Charmes, le centre d'interprétation du patrimoine « La Glucoserie » à Epinal.
 - o Le château d'Haroué, le bourg médiéval de Vaudémont et la Cité des paysages accessibles par la véloroute de la Colline de Sion-Vaudémont
 - o Les vestiges des forteresses médiévales de Châtel , Epinal et Fontenoy-le-Château.
 - o Les grandes cités industrielles du textile situées en vallée de la Moselle particulièrement celle de Thaon-les-Vosges dont les anciennes cités ouvrières
 - o Les forts militaires de Sanchey et Uxegney.
 - o Les chaines d'écluses et le lac-réservoir de Bouzey dans les Monts Faucilles.
 - o Les anciennes brasseries de Charmes et Xertigny et la Maison Moine productrice de boissons étonnantes à base de rhubarbe.

- o La station thermale et l'ancienne manufacture royale de Bains-les-Bains.
- o Le port de plaisance de Fontenoy-le-Château et ses services de location de bateaux ou de croisières sur le canal.
- o La verrerie de Passavant / La Rochère, plus ancienne verrerie de France toujours en activité, qui a fêté ses 550 ans en 2025. Elle est accessible par la très belle voie verte des tuileries.
- o La cité de Corre et sa marina située à la confluence du canal et de la Saône.
- **Promouvoir les mobilités actives et le slow tourisme** en proposant 7 étapes d'environ 30 km, reliées à des gares SNCF, essentiellement en terrain plat, particulièrement adaptées aux seniors, familles et scolaires.
- **Mettre à disposition des résidents, des cyclotouristes, accompagnateurs de groupes de cyclistes et navigants sur le canal** des documents d'information culturelle sur le patrimoine des territoires traversés.

Parmi les atouts de ce parcours, il nous plaît de souligner la qualité des voies empruntées. En effet, sur les 199 km, la grande majorité des tronçons s'effectue sur d'anciens chemins de halage parfaitement aménagés en voie verte, essentiellement revêtue en enrobé, bien balisée, agréablement équipée en aires de pique-nique, de panneaux d'informations locales et d'interprétation du paysage.

Ces 7 livrets sont le fruit d'une belle coopération entre les passionnés de cyclotourisme des équipes de LorVélo et de l'association Vélo Mobilités Actives Grand Est. Ils ont plaisir à raconter leurs balades pour donner envie de les découvrir. Lorrains de souche ou d'adoption, nous pensions bien connaître la vallée de la Moselle, mais la réalisation de ces 7 nouveaux livrets nous a permis non seulement de découvrir de nombreuses perles patrimoniales et environnementales cachées au cœur des territoires traversés mais aussi de mieux comprendre le fonctionnement du canal et de ses nombreuses interactions avec les autres cours d'eau.

C'est pourquoi nous vous souhaitons de vous régaler, comme nous, à parcourir ce magnifique itinéraire sur lequel nous aimons circuler, sans modération, toute l'année car les paysages sont variés et complémentaires au fil des étapes :

- L'étape 1 démarre de la ville de Toul, située sur le plateau lorrain, ancienne cité gauloise, capitale des Leuques. Elle est située au carrefour de la Moselle avec les canaux de la Marne au Rhin et du canal de l'Est. Toul est une ancienne cité médiévale qui abrite un remarquable musée d'Art et d'Histoire ainsi que la cathédrale Saint-Etienne, joutée par le deuxième plus grand cloître gothique de France. Le parcours s'enfonce ensuite dans les « gorges » de la Moselle bordées par les falaises de Maron. Il sinue, en sous-bois, entre les anciennes gravières. En fin d'étape nous découvrons la Moselle industrielle marquée par les anciennes filatures de Chavigny, la mine du Val-de-Fer et l'usine sidérurgique de Neuves-Maisons. A l'écluse N°47, nous quittons alors la Moselle canalisée pour trouver le nouveau point de départ du canal des Vosges.

L'étape 2 est marquée à Flavigny par le très beau pont-canal qui enjambe la Moselle. Le parcours se poursuit le long du chemin de halage dans une ambiance de cathédrale de verdure générée par les majestueux alignements de platanes plantés à la construction du canal (150 ans).

- L'étape 3 nous plonge dans les forêts alluviales de la Moselle, entre les côtes du Pays Saintois et du Bayonnais. Elle nous permet de traverser la magnifique réserve naturelle régionale de la Moselle sauvage. Une variante permet de découvrir le très beau château d'Haroué (XVIII^eS) et la Cité des Paysages sur la colline de Sion-Vaudémont.
- L'étape 4 nous amène à quitter le département de Meurthe-et-Moselle pour entrer dans celui des Vosges. Elle nous plonge dans la vallée de la moyenne Moselle où chaque village traversé abritait une ou plusieurs usines textiles. Epinal, préfecture des Vosges est située sur l'autre rive de la Moselle. Nous la rejoignons grâce au pont-canal de Golbey. Cette ancienne cité médiévale nous propose 2 grands équipements culturels à ne pas manquer : la Cité de l'Image et le centre d'interprétation des paysages et du patrimoine : la Glucoserie.
- L'étape 5 nous conduit en longeant la chaîne de 17 écluses jusqu'au lac-réservoir de Bouzey situé à la limite de partage des eaux entre le bassin hydrographique Rhin / mer du Nord avec celui du Rhône / Méditerranée. Nous entamons ensuite notre descente vers la vallée de la Saône à travers les Monts Faucilles que certains comparent aux paysages de lacs canadiens.
- L'étape 6 nous permet de découvrir le bourg de Xertigny et son château des brasseurs, ses hébergements insolites dans des anciens avions pour arriver à la station thermale de Bains-les-Bains.
- L'étape 7 nous amène à changer de région. Nous pénétrons en Franche-Comté et rejoignons progressivement la vallée de la Saône notamment à Corre où se termine notre balade à la confluence du canal, de la Saône et du Cône. Nous vous recommandons la variante qui vous conduit jusqu'à la verrerie de Passavant-La Rochère.

Ces paysages évoluent également au gré des saisons

- L'été est marqué par les ombrages des forêts traversées et des alignements remarquables de platanes. Plusieurs lacs et anciennes gravières aménagées offrent des lieux de baignade.
- L'automne offre des tableaux aux couleurs chaudes, variant du rouge à l'ocre sublimés par les feuillages dorés qui tapissent la surface du canal.
- L'hiver au cours duquel le gel et la neige recouvrent certains jours le canal et les gravières.
- Le printemps au cours duquel la floraison des aubépiniers des bas-côtés de la voie verte et des mirabelliers réjouit notre regard.

Peut-être aurez-vous la joie d'admirer de nombreux hérons ou castors qui peuplent les rives du canal et de la Moselle.

Il nous est également agréable de vous informer que la Cte d'Agglo d'Epinal propose de nombreuses stations de location de vélos aussi bien dans chaque gare du parcours que dans ses bases Natur'O du port d'Epinal, du lac de Bouzey et de Xertigny : vélos individuels ou familiaux.

Nous vous souhaitons un agréable séjour entre Lorraine, Vosges et Franche Comté.

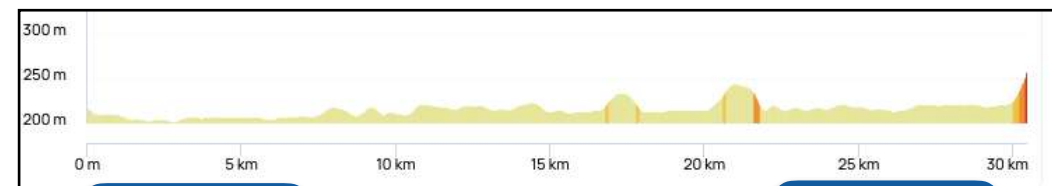
Le canal des Vosges étape 1 de Toul à Messein



54-35 Toul-Messein

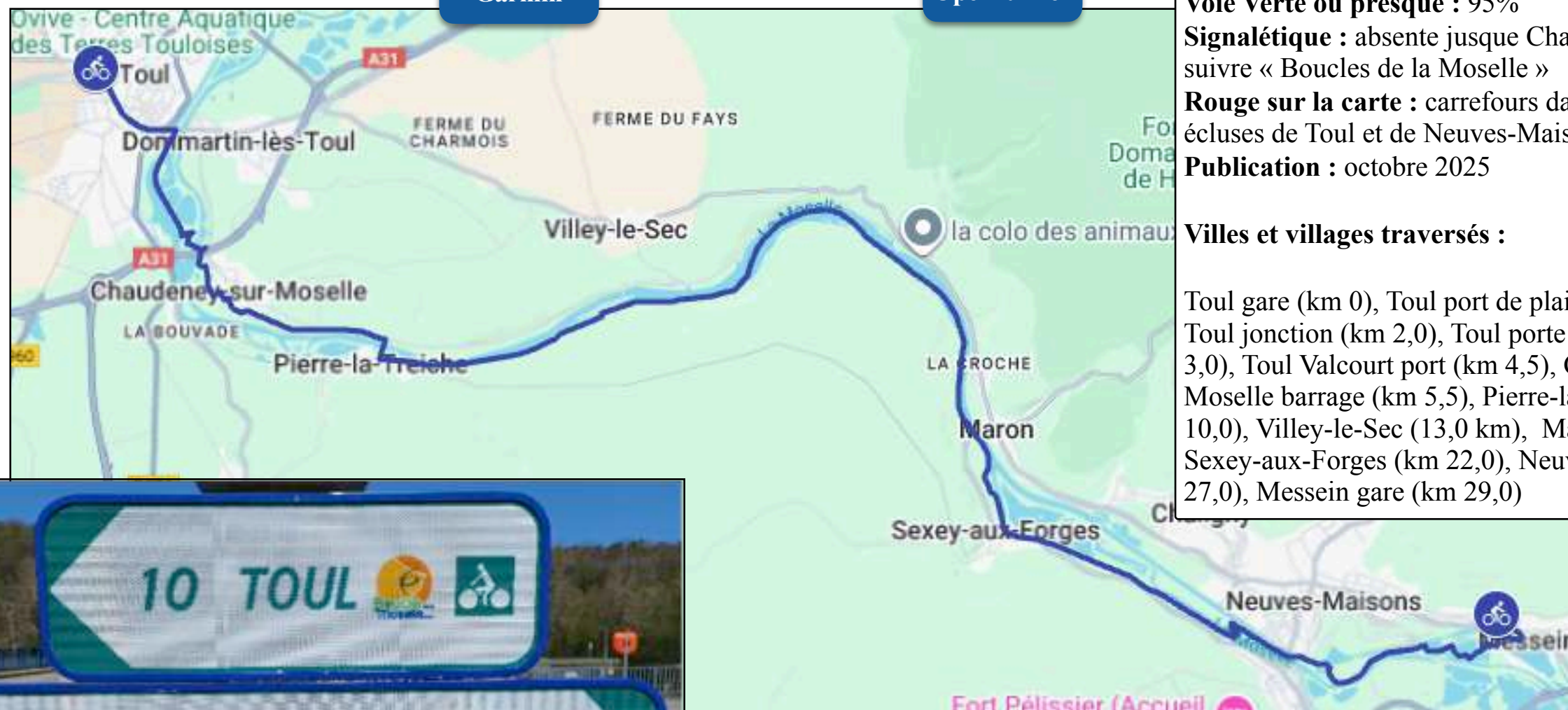
🚲 VÉLO DE RANDONNÉE Toul → Messein

Distance	Dénivelé +	Dénivelé -	Altitude min.	Altitude max.
28.99 km	188 m	157 m	203 m	249 m



Trace
Garmin

Trace
Openrunner



Télécharger la carte

Le canal des Vosges étape 1 de Toul à Messein 29 km

Informations générales

Départ : Toul gare Parking : oui
Arrivée : Messein gare
Train + vélo : Ter
Distance : 29 km
Dénivelé + : 188 m
Difficulté : facile
Type de voie : pistes en enrobé et routes
Voie Verte ou presque : 95%
Signalétique : absente jusque Chaudeney ensuite suivre « Boucles de la Moselle »
Rouge sur la carte : carrefours dangereux aux écluses de Toul et de Neuves-Maisons
Publication : octobre 2025

Villes et villages traversés :

Toul gare (km 0), Toul port de plaisance (km 0,5), Toul jonction (km 2,0), Toul porte de la ville (km 3,0), Toul Valcourt port (km 4,5), Chaudeney-sur-Moselle barrage (km 5,5), Pierre-la-Treiche (km 10,0), Villey-le-Sec (13,0 km), Maron (km 20,0), Sexey-aux-Forges (km 22,0), Neuves-maisons (km 27,0), Messein gare (km 29,0)

Mon avis de cycliste

Cette première étape est spécialement conçue pour s'intégrer dans les critères départementaux d'un parcours aussi bien de cyclotourisme familial que de loisirs à composante culturelle, environnementale et patrimoniale, à la journée, inférieur à 30 km, de gare à gare, sur itinéraire sécurisé et à faible dénivelé.

Il permet découvrir 3 tronçons d'une dizaine de km chacun, aux paysages très différents et complémentaires. De plus ils offrent un bel aperçu de l'histoire de la Lorraine notamment à partir de la ville de Toul, ancienne capitale de la nation celtique des Leuques. Ne manquez pas de visiter le musée d'Art et d'Histoire. Il est installé dans l'ancienne Maison Dieu dont subsiste la « chapelle des Malades » (13^e siècle). Il présente, à travers 25 salles, des collections de la Préhistoire à l'époque contemporaine.

1. En quittant la gare de Toul, vous traversez le pont qui enjambe le canal de la Marne-au Rhin, commun avec un tronçon de la branche Nord du Canal de l'Est. Sur l'autre rive du pont vous découvrez le port de plaisance dénommé « PORT DE FRANCE ». Ne manquez pas d'en faire le tour. Ses contreforts offrent une belle vue sur les remparts et la cathédrale de style gothique. Toul est classée Ville d'Histoire et d'Art dont vous pourrez admirer les richesses architecturales en vous promenant au centre historique et au musée. L'itinéraire contourne le cœur du centre-ville pour profiter de la nouvelle piste cyclable aménagée en 2025. Elle longe le Parc des Promenades, les remparts et de nombreux commerces d'alimentation. Arrivé à la Porte de la Moselle, traversez le carrefour pour emprunter le Pont de Toul d'où vous apercevez 2 écluses mitoyennes :

- l'ancienne écluse N°53 (construite dans les années 1882) est aujourd'hui réservée aux petites péniches « Freycinet » (capacité de 200 à 300 tonnes) et surtout, aux bateaux de plaisance. Elle est désormais dénommée « écluse N°3 à petit gabarit ». Elle a été rénovée par VNF en 2024 pour répondre aux besoins de la navigation fluviale et optimiser la gestion de la ressource en eau. En effet, elle consomme 10 fois moins d'eau que sa voisine à grand gabarit !

- la nouvelle écluse dénommée « Ecluse N°3 à grand gabarit » fut aménagée dans les années 1964 dans le cadre des travaux de la Moselle à grand gabarit permettant la navigation pour les péniches de 2 000 à 3 000 tonnes dont certaines remontent jusqu'à Neuves-Maisons afin d'approvisionner l'usine sidérurgique en ferrailles et d'évacuer sa production de bobines de fer.

Le parcours longe ensuite les berges de la Moselle canalisée puis traverse le petit village de Chaudeney par des chemins et petites routes qui longent une ancienne voie de chemin de fer. Entre Chaudeney et Pierre-la-Treiche la route peut être très fréquentée aux heures de sorties de bureau. Le Conseil départemental a pour projet d'aménager cette ancienne voie ferrée en piste cyclable au cours des années 2026-2027. A partir du pont de Pierre-la-Treiche l'itinéraire est aménagé, depuis 2025, en chaussée à voie centrale banalisée (Chaucidou) jusqu'au barrage et à l'écluse à grand gabarit de Villey-le-Sec.

2. De l'écluse de Villey-le-Sec à Sexey-aux-Forges vous goûterez aux ravissements d'une vallée encaissée, bordée par les falaises de Maron. Elles créent une ambiance de gorges au fond desquelles la piste cyclable (rénovée en 2025 par le CD 54) serpente entre la Moselle et les étangs. Les petits et les grands apprécieront les panneaux du parcours d'interprétation de la vallée de la Moselle installés le long de la piste cyclable. Ils mettent en valeur la flore, la faune et les sites patrimoniaux notamment l'histoire et les aménagements de l'ancien canal de l'Est. Vous longerez deux anciennes écluses, vestiges de l'ancien canal de l'Est. Ce tronçon est équipé de quelques aires de pique-nique ombragées et bien agréables. Au pont de Maron, nous vous proposerons une variante pour rejoindre la Mine du Val de Fer par une autre piste cyclable située sur la rive opposée de la Moselle. Elle passe devant la « Filoche » ancienne usine textile située à Chaligny. Sinon poursuivez tout droit en longeant l'ancien canal de l'Est jusqu'à l'entrée de Pont-Saint-Vincent où une passerelle vous permettra d'enjamber la Moselle.

Mon avis de cycliste (suite)

3. De Pont-Saint-Vincent à Messein le parcours vous immerge dans le Pays du fer qui s'honore d'avoir produit et transformé la minette lorraine notamment destinée à la construction de la Tour Eiffel. Nous vous recommandons la visite de Mine du Val de Fer. Elle est située légèrement à l'écart du parcours. Si vous n'avez pas opté pour l'option au départ de Maron, vous pourrez néanmoins rejoindre la Voie Verte du « Coucou » depuis le pont de Neuves-Maisons. Vous passerez devant l'entrée de l'usine sidérurgique de la SAM. Cette balade vous permettra de pénétrer au cœur de galeries de la mine de fer du XIXe siècle, sécurisées, où petits et grands découvrent un univers de travail si particulier, difficile, emblématique de la révolution industrielle. Chaque groupe est encadré par un guide qui explique la vie des mineurs, les techniques de travail. Chacun pourra manipuler des outils, comme en 1874. Dans un cadre magnifique en bord de forêt de Hayes, cette mine est emblématique du développement du bassin industriel autour de Nancy. La présence de plus de 25 mines dans les collines de Moselle et de Meurthe, a permis le développement de la sidérurgie sur les bords de ces deux rivières.

De retour à l'écluse de Neuves-Maisons et à son port, vous longerez les imposantes installations de la SAM et son port où sont déchargées les péniches remplies de ferrailles. C'est une aciérie équipée d'un laminoir qui produit des métaux en bobine ou en treillis pour la construction et le bâtiment. Elle évacue une partie importante de sa production par péniches d'environ 2500 tonnes dont on voit le chargement, sur les quais du port, le long de la piste cyclable. On quitte alors le port et le bassin de retournement qui constitue le tronçon terminal de la Moselle à grand gabarit.

L'arrivée à Messein coïncide avec le nouveau point de départ du canal des Vosges. Ne manquez pas d'effectuer un petit écart de 300 m pour vous rendre jusqu'à l'écluse N°47 qui constitue désormais le PK0 du Canal des Vosges : Point Kilométrique Zéro.

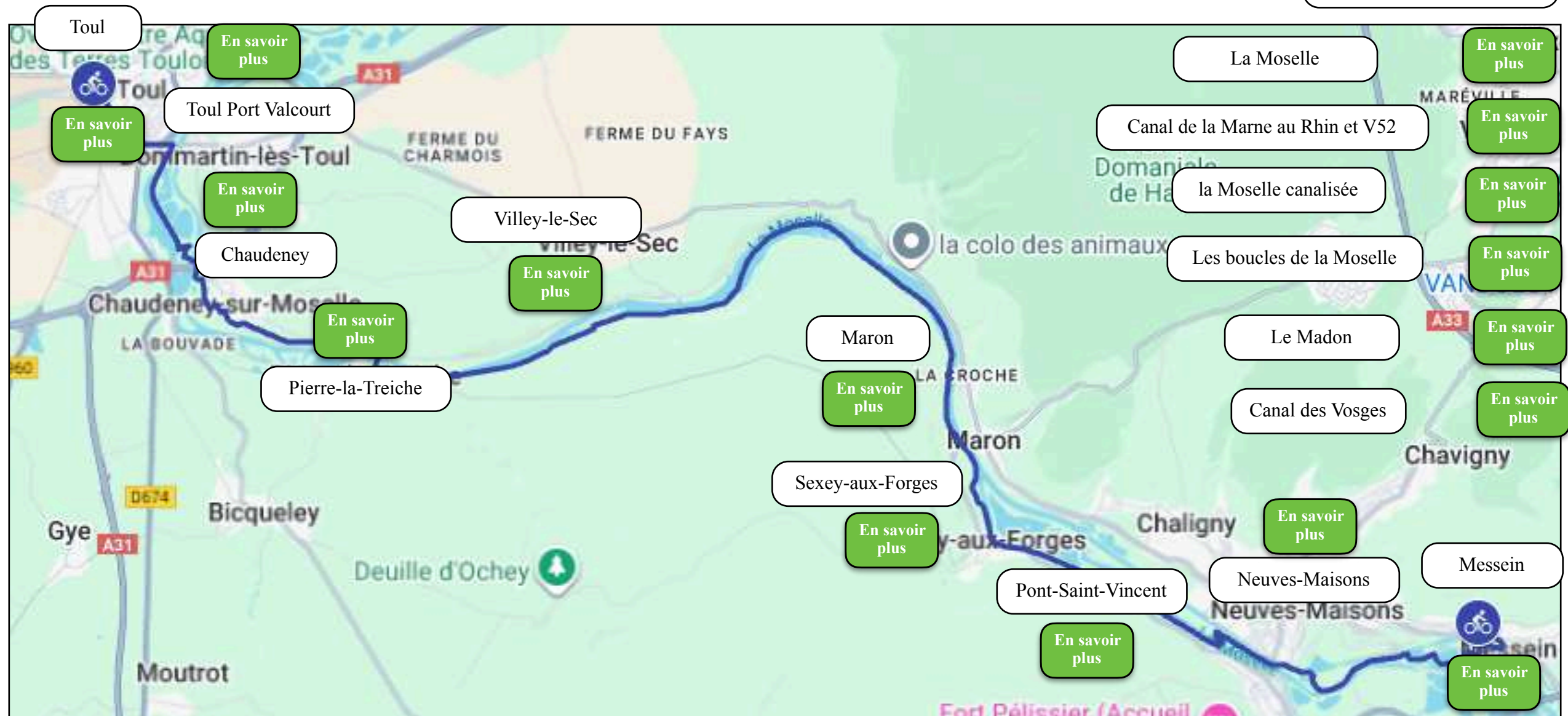
Vous longerez ensuite de très beaux jardins ouvriers avant de bifurquer vers la gare de Messein à la hauteur de la base de loisirs. Autour de ce plan d'eau vous trouverez des aires de pique-nique, de jeux, de baignades et un restaurant. Elle accueille, chaque année, au printemps le « Festivélo'MM » pour des animations ludiques et pédagogiques autour du vélo dédiées principalement aux élèves du primaire.

Les POI de lieux et thématiques permettent de préparer sa balade paysagère, de s'enrichir de l'histoire et des curiosités des lieux traversés ou de s'y replonger au retour.

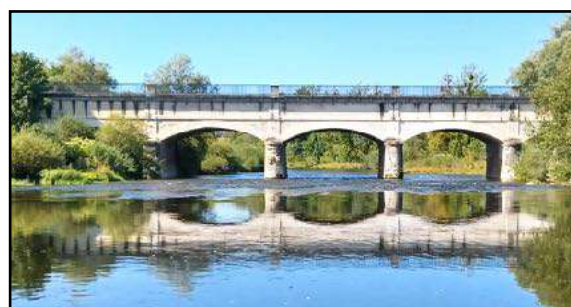
Si vous souhaitez poursuivre l'aventure, vers le Sud, le long du canal, une deuxième étape vous mènera, sur 23 km, jusqu'à la gare de Bayon pour découvrir un autre univers magnifique : la vallée de la Moselle sauvage, les étangs, le canal des Vosges bordé de superbes platanes qui forment une cathédrale de verdure, le pont-canal de Flavigny et le beau village de Bayon.

Durant cette première étape nous alternons entre milieu urbain et milieu rural qui sont fréquentés par de nombreux promeneurs, notamment des familles avec enfants : merci de signaler votre passage aux randonneurs par de petits coups de sonnette, à bonne distance, pour éviter de les apeurer.

POI thématiques



Le canal des Vosges étape 2 de Messein à Bayon





54-36 Messein-Bayon

VELO DE RANDONNÉE Messein → Virecourt

Distance	Dénivelé +	Dénivelé -	Altitude min.	Altitude max.
23.06 km	99 m	90 m	220 m	266 m



Trace
Garmin

Trace
Openrunner

Philippe Bonneval a réalisé le parcours à vélo, fourni les photos, ainsi que les textes
Alain Collot a établi les traces gpx et les cartes, élaboré et publié le présent livret.

Informations générales

Départ : Messein gare

Parking : à proximité

Arrivée : Bayon gare

Train + vélo : Ter ligne SNCF

Gare de Messein sur la ligne Nancy-Pont-Saint-Vincent

Gare de Bayon sur la ligne Nancy/epinal

Distance : 23 km

Dénivelé + : 99 m

Difficulté : facile

Type de voie : Petites rues sur 600 m au départ de la gare jusqu'à la piste cyclable, 20 km de voie verte jusqu'à l'écluse de Bayon puis 1 km de route départementale et 1,5 km de petites rues jusqu'à la gare.

Signalétique : Suivre le balisage « Voie BleueV50 » jusqu'à l'écluse de Bayon.

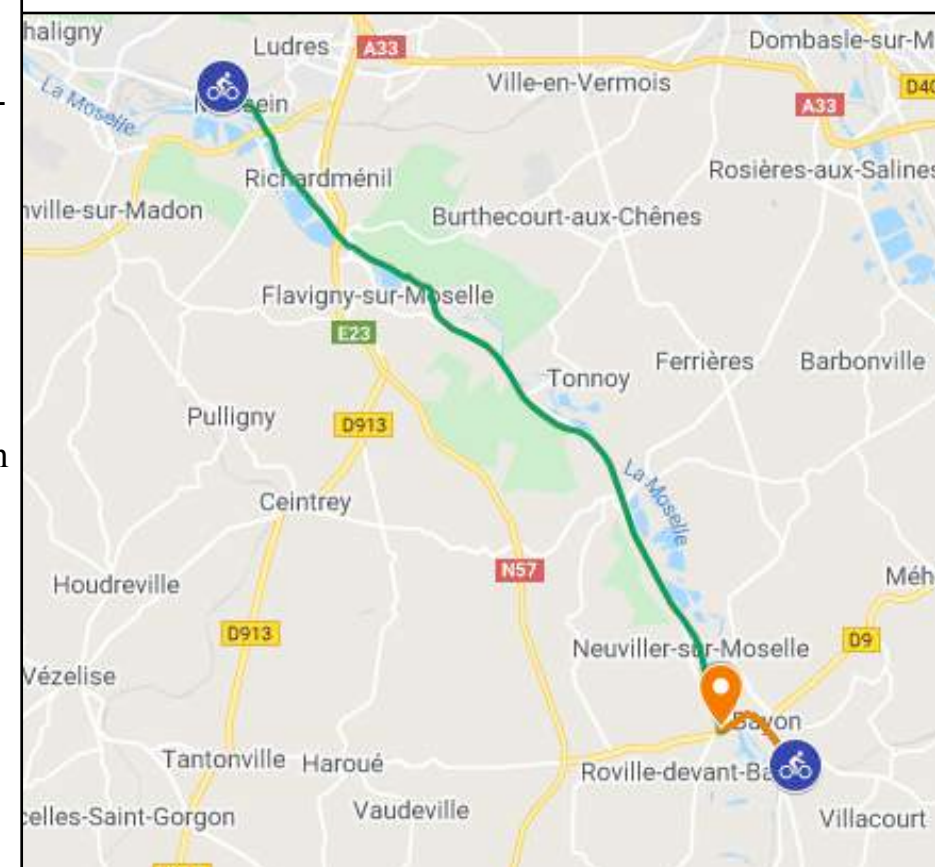
Orange sur la carte : de la Voie Bleue à la gare de Bayon, beaucoup de circulation

Publication : octobre 2025

Villes et villages traversés :

Messein-gare (km 0), Messein (km 1,0), Méréville (km 2,0), Richardménil (km 3,0), Flavigny-sur-Moselle (km 7,0), Le Ménil-Saint-Michel (km 10,0), Crévéchamp (km 14,5), Neuville-sur-Moselle (km 18,5), Roville-devant-Bayon (km 20,5), Bayon (km 22,0), Bayon gare (km 23,0)

Le canal des Vosges étape 2
de Messein à Bayon
23 km



Télécharger la carte

Mon avis de cyclotouriste

Spécialement conçu pour s'intégrer dans les critères départementaux des mobilités douces, ce parcours de cyclotourisme familial vous conduit, de gare à gare, sans difficulté particulière (30 km en terrain plat et à 84 % sur piste cyclable) aux portes de la Réserve naturelle de la Moselle sauvage. L'itinéraire comprend 3 parties paysagères magnifiques et quelques ouvrages hydrauliques remarquables notamment l'usine élévatoire de Messein et le Pont-Canal de Flavigny qui vous permet d'enjamber la Moselle. Mon coup de cœur va aux majestueux alignements de platanes qui surplombent le canal comme les voutes d'une cathédrale de verdure.

Les POI de lieux et thématiques permettent de préparer la balade paysagère et de s'enrichir de l'histoire des lieux traversés ou de s'y replonger à son retour.

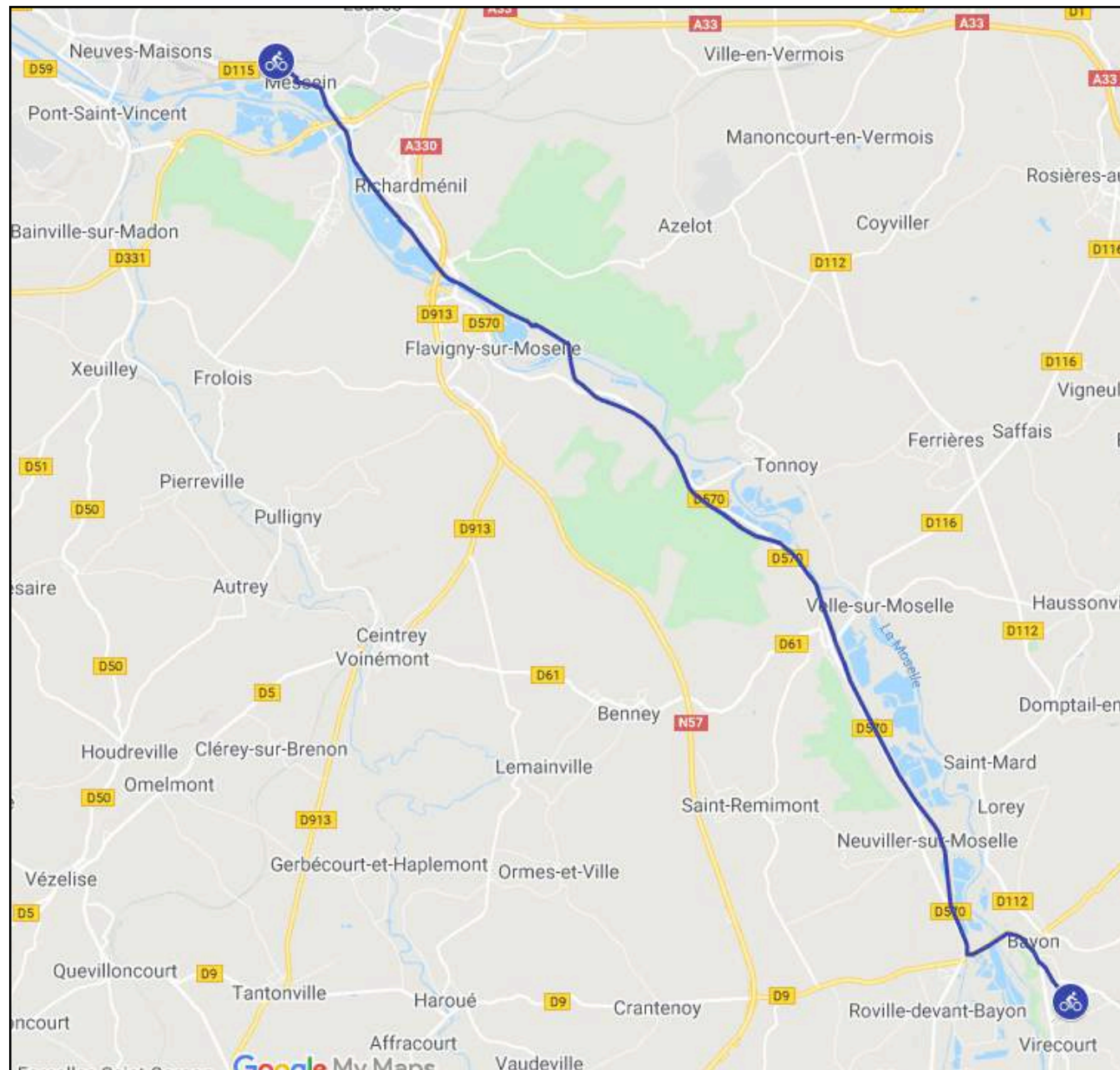
Une variante pour VTC vous permet de faire des crochets, soit autour des étangs du Grand Rozot, soit autour des étangs de Saussaie à l'entrée de Bayon. Ce sont également des espaces aménagés bien agréables pour une pause pique-nique.

Les guides Randonneurs du Saintois notamment ceux vallée de la Moselle et celui du Grand Rozot vous en révéleront les richesses environnementales :

<http://www.lesrandonneursdusaintois.fr/medias/files/brochure-vallee-de-la-moselle.pdf>

Si vous souhaitiez poursuivre l'aventure, vers le Sud, le long du canal, une autre étape à la journée vous mènerait, sur 23 km, jusqu'à la gare de Charmes pour découvrir le cœur de la vallée de la Moselle sauvage, les étangs, les impressionnantes interactions entre les anciens canaux des meuniers, le canal des Vosges et la belle ville de Charmes avec son écomusée du Battant.

Nous sommes en milieu périurbain fréquenté par de nombreux promeneurs qui se promènent sur les chemins de halage, balisés en sentiers de randonnées, depuis 30 ans. Ils sont prioritaires : merci de leur signaler votre passage par de petits coups de sonnette, à bonne distance, pour éviter de les apeurer.





le canal des Vosges étape 3 de Bayon à Charmes

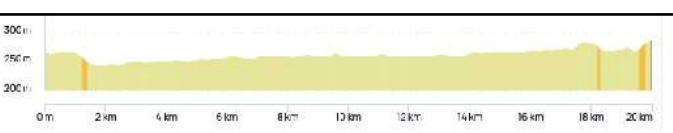


Philippe Bonneval a réalisé le parcours à vélo, fourni les photos, complétées par celles de Sandrine Beurton, adjointe au maire de Bayon, ainsi que les textes enrichis par les extraits des ouvrages de Gérard Louis et la contribution de Monsieur Clément pour les canaux et centrales hydroélectriques de Charmes. Alain Collot a établi les traces gpx et les cartes, élaboré et publié le présent livret.

Canal des Vosges à vélo Et
3Bayon-Charmes-13800330

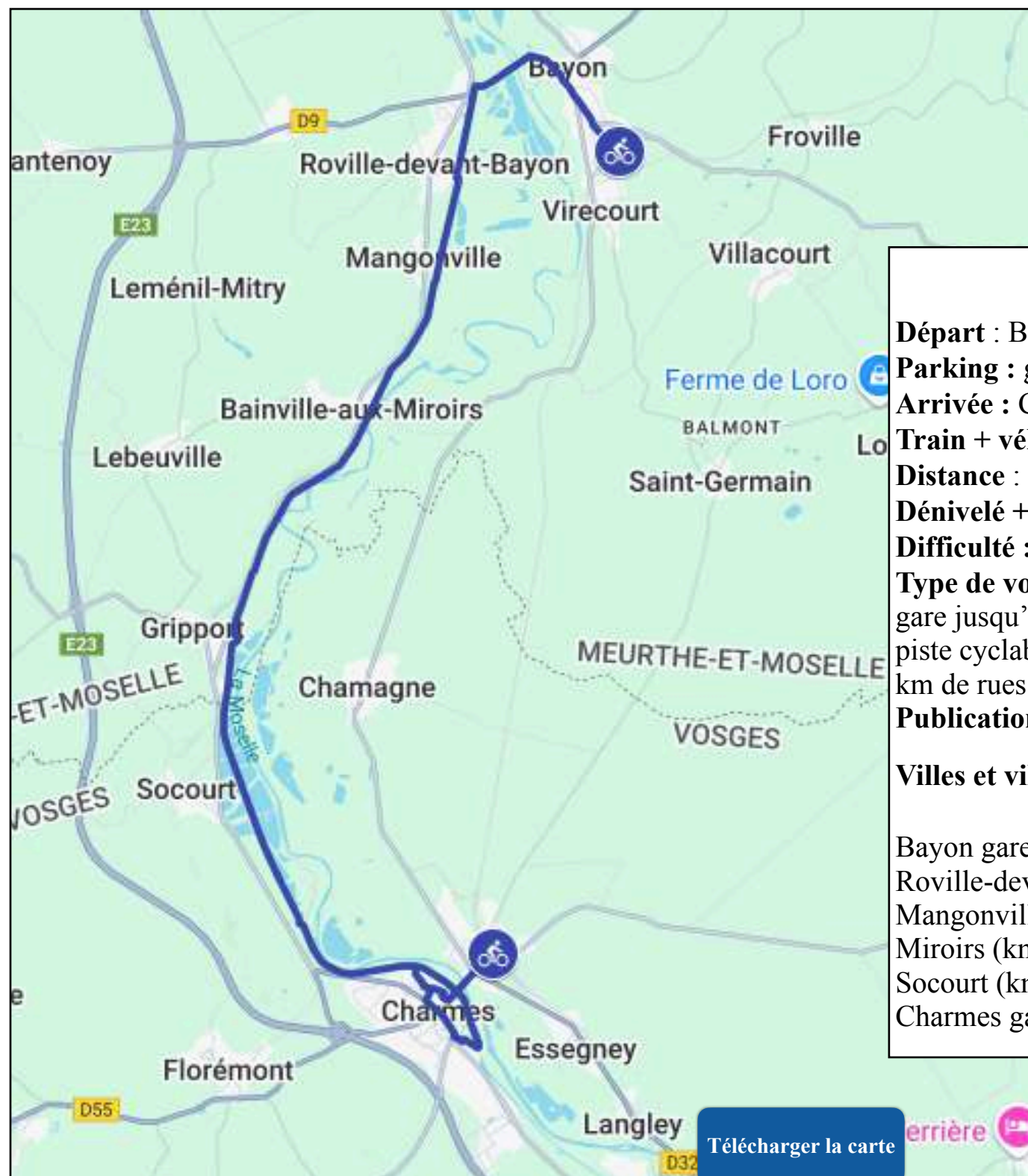
GRAVEL Bayon → Charmes

Distance	Dénivelé +	Dénivelé -	Altitude min.	Altitude max.
20.00 km	113 m	90 m	243 m	288 m



Trace Garmin

Trace
Openrunne



Informations générales

Départ : Bayon gare

Parking : gare

Arrivée : Charmes gare

Train + vélo : Ter

Distance : 20 km

Dénivelé + : 113 m

Difficulté : facile

Type de voie : Route sur 2,5 km depuis la gare jusqu'à la voie verte puis 15 km de piste cyclable (Voie Bleue V50) puis 2,5 km de rues dans Charmes

Publication : octobre 2025

Villes et villages traversés :

Bayon gare (km 0), Bayon (km 1,0), Roville-devant-Bayon (km 3,0), Mangonville (km 5,0), Bainville-aux-Miroirs (km 7,0), Grippont (km 10,0), Socourt (km 12,0), Charmes (km 18,0), Charmes gare (km 20,0).

Télécharger la carte

POI
Points d'orientation et d'information

**Le canal des Vosges étape 3
de Bayon à Charmes
20 km**

Sion et Cité
des Paysages

En savoir
plus

entre Vaudémont
et Sion

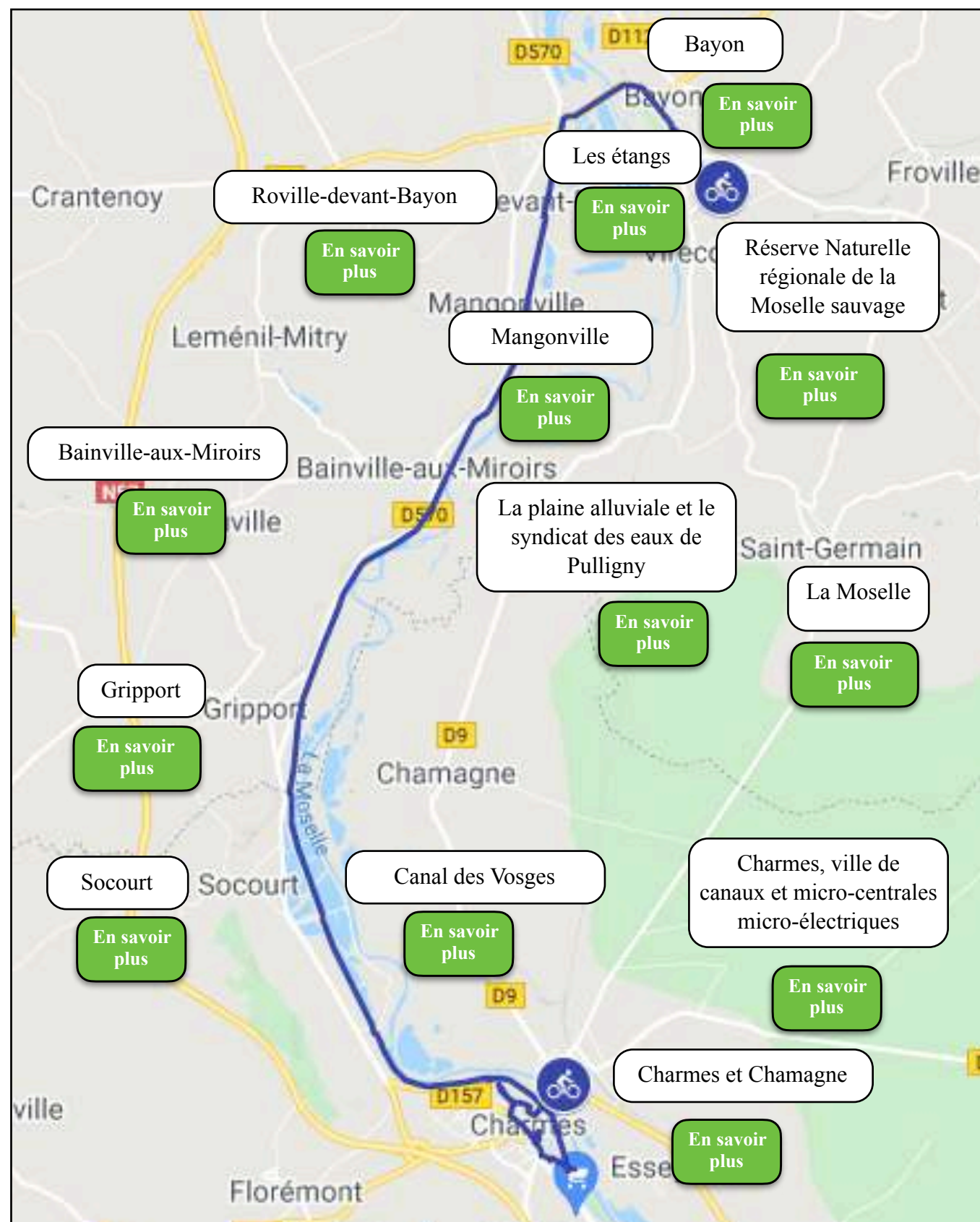
En savoir
plus

Sion article de
Kevin Goeuriot

En savoir
plus

Haroué

En savoir
plus



Ce troisième parcours, de gare à gare, en sud-lorraine, pénètre au cœur de la Moselle sauvage. Il vous permettra de découvrir, en peu de kilomètres, de magnifiques écosystèmes très différents :

- La Moselle sauvage et ses méandres qui changent de lits depuis des années au gré des crues.
- La plaine alluviale naturelle ou artificialisée qui a connu, au XIX^eS, des tentatives d'irrigation sans compter la cinquantaine d'étangs très prisés par les pêcheurs de carpes. Entre Bayon et Mangonville la variante VTC vous offrira des paysages qui me rappellent ceux de la Camargue.
- La forêt humide et sa faune riche de castors, ragondins, canards, hérons dont vous apercevrez les traces sur la piste cyclable
- Autour du village de Bainville-aux-Miroirs vous longerez plusieurs canaux qui amènent certains promeneurs à surnommer ce secteur « La Venise du Saintois ». Ces anciens canaux des meuniers, construits au moyen-âge, sont « enjambés », depuis 1880, par le canal des Vosges ; c'est aujourd'hui un entrelacs de canaux et d'ouvrages de régulation qui alimentent désormais les deux microcentrales électriques de Chaurupt et Bainville-aux-Miroirs.
- Ne manquez pas de vous accorder des pauses, non seulement pour observer ces ouvrages hydrauliques mais également pour vous promener sur le sentier pédestre d'interprétation de la Moselle Sauvage réalisé par l'équipe de la Réserve naturelle. D'une longueur de 2 km, son départ se situe à Bainville-aux-Miroirs juste après le pont sur la Moselle.
- Dans chaque village traversé vous trouverez une aire de pique-nique. Celle de Bainville-aux-Miroirs est aménagée devant le restaurant « Chez La Moon ».
- Nous vous incitons également à parcourir la variante de la véloroute de la Colline de Sion. Elle traverse la vallée de la rivière Madon et son magnifique château d'Haroué avant d'atteindre la Colline de Sion qui est un haut-lieu historique et culturel de la Lorraine. Certes, cette véloroute est un peu longue (36 km) mais elle vous offrira non seulement de magnifiques panoramas sur le Saintois et les crêtes des Vosges mais aussi l'opportunité de visiter le bourg médiéval de Vaudémont et le site de Sion. Il comprend plusieurs centres d'intérêt :
 - o Un sanctuaire marial qui est toujours animé par une communauté de Sœurs Clarisses ainsi qu'une équipe de prêtres et laïcs accueillant les pèlerins.
 - o Une Cité des Paysages (dans l'ancien couvent) qui est un équipement culturel, éducatif et scientifique géré par le Conseil départemental de Meurthe-et-Moselle. C'est un espace d'interprétation sur l'histoire de la colline et sur l'évolution des paysages en Lorraine qui propose pendant toute la saison touristique de nombreuses animations.
 - o Un ensemble de gîtes, restaurants et commerces de produits locaux.
 - o Un réseau de sentiers de randonnées.
- A l'approche de Charmes vous longerez les étangs de Socourt qui est non seulement la porte d'entrée dans le département des Vosges mais également un territoire de transition écologique entre la vallée de la Moselle sauvage et la vallée industrielle jusqu'à Epinal. Ce village est très bien pourvu en gîtes et aires de pique-nique notamment à proximité de l'écluse N°33.
- En arrivant aux premières maisons de Charmes vous apercevrez, sur la gauche, les carrières d'exploitation de granulats de la vallée de la Moselle qui servent à la réalisation des traverses pour les lignes TGV ou les enrobés pour nos routes.
- La traversé de Charmes vous donnera l'occasion d'apercevoir :
 - o Les vestiges des usines de textile remplacées aujourd'hui par des entreprises innovantes sur les coteaux mais surtout les installations des anciennes brasseries, berceau de la bière Kanterbräu, en 1864.
 - o Un barrage et de nombreux canaux dont l'origine remonte au moyen-âge. Ces canaux sont équipés de 3 centrales hydroélectriques aux dénivelés et dimensions très différentes. Leurs histoires vous seront contées à l'écomusée DU BATTANT.

Ce parcours, entre les gares de Bayon et de Charmes, est un livre d'histoire et d'écologie à ciel ouvert. Selon les conditions météo, laissez-vous séduire par les effets miroirs du canal qui propose des reflets somptueux.

En un mot ce parcours porte bien son nom : itinéraire de Charmes.

Amis cyclistes, ce parcours emprunte d'anciens chemins de halage traditionnellement fréquentés par des pêcheurs et promeneurs : merci de leur signaler votre présence par de petits coups de sonnette, à bonne distance, pour la sécurité de tous les usagers et le plaisir partagé d'un environnement naturel d'une beauté exceptionnelle.

Philippe Bonneval

Informations générales Variante Les Etangs

Départ : Bayon-étangs de la Saussaie

Arrivée : Mangonville-pont

Distance : 5 km

Revêtement : chemins et pistes

Mon avis de cycliste

Cette variante, en terrain herbeux et sablonneux avec parfois des passages sur de petits galets, permet de découvrir un écosystème de forêts alluviales (saules, frênes, aulnes, houblons, cerisiers) et de prairies qui abritent l'Orchis Bouffon, le thym, la sableuse des prés. Il offre non seulement de belles criques et plages sableuses au bord de la Moselle sauvage, idéales pour des baignades de soleil et des pique-niques. Les revirements des chemins entre les prairies offrent de beaux panoramas sur les coteaux du Bayonnais et du Saintois. C'est un petit coin charmant et apaisant, aux ambiances camarguaises.




Trace
Openrunner

Le canal des Vosges étape 4 de Charmes à Epinal

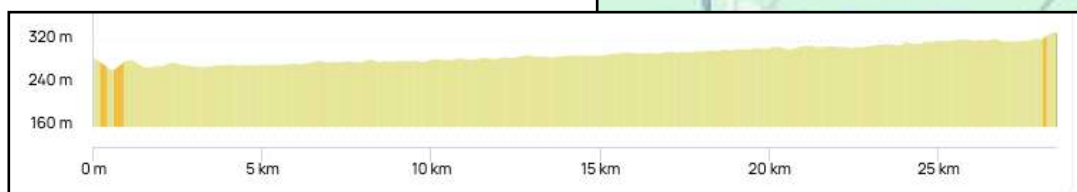


Philippe Bonneval a réalisé le parcours à vélo, fourni les photos ainsi que les textes enrichis par les extraits d'ouvrages de Gérard Louis, la contribution de Monsieur Clément pour les canaux et centrales hydroélectriques de Charmes et la contribution de M Simon Edelblutte pour l'interprétation des paysages et du patrimoine. Alain Collot a établi les traces gpx et les cartes, élaboré et publié le présent livret.

Canal des Vosges à vélo Et 4 Charmes Épinal

 **GRAVEL** Charmes → Épinal

Distance	Dénivelé +	Dénivelé -	Altitude min.	Altitude max.
28.51 km	155 m	107 m	266 m	335 m



trace
Garmin

trace
Openrunner

Télécharger
la carte

Informations générales

Départ : Charmes gare

Parking : alentour

Arrivée : Epinal gare

Train + vélo : TER ligne Nancy à Epinal

Distance : 29 km

Dénivelé + : 155 m

Difficulté : facile

Type de voie : piste cyclable en enrobé ou en chemin en terre stabilisée à 90%

Signalétique : Balisage Voie Bleue V 50

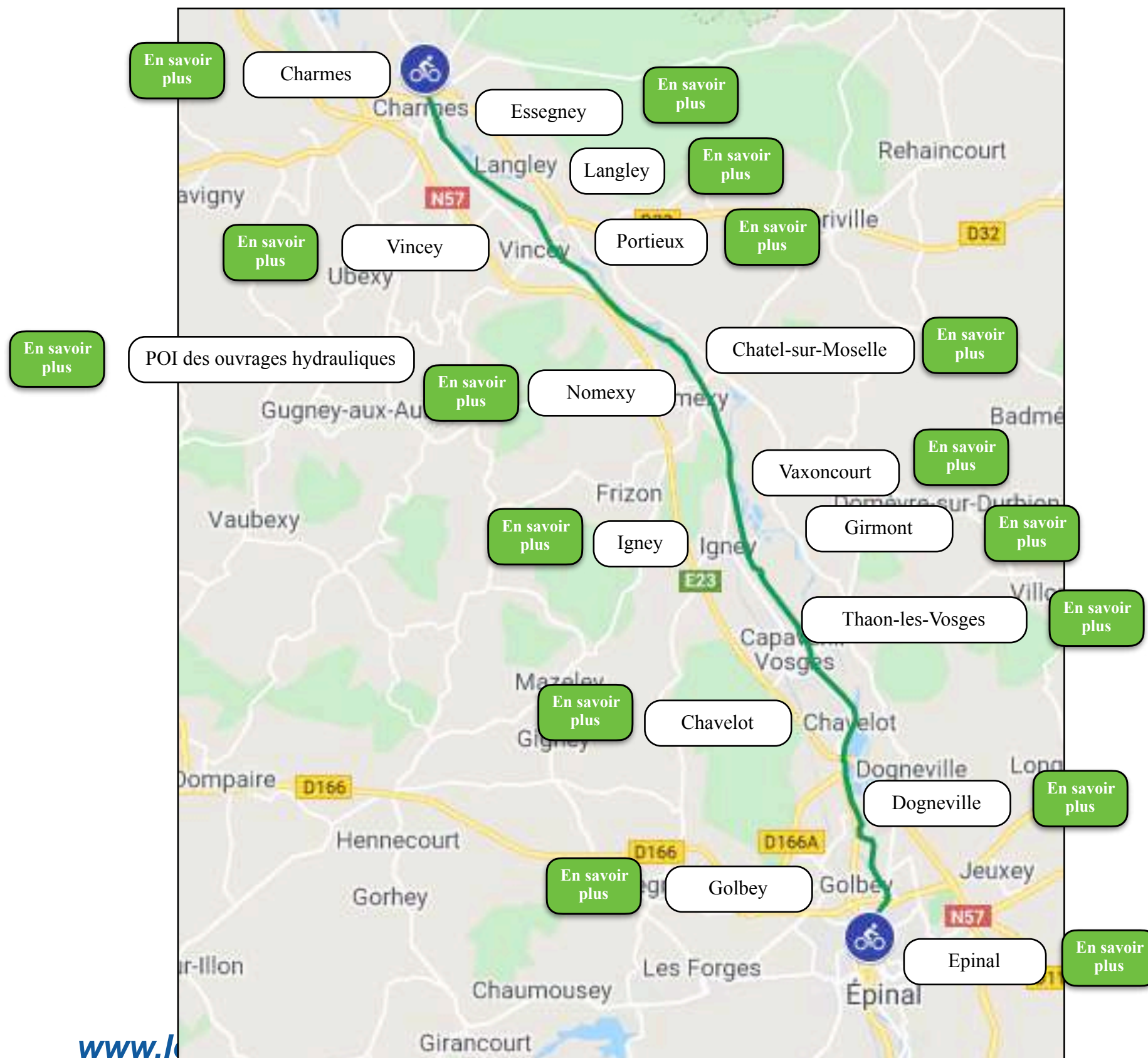
Publication : octobre 2025

Villes et villages traversés :

Charmes (km 0), Vincey (km 5,5), Chatel-sur-Moselle (km 10,0), Nomexy (km 11,0), Thaon-les-Vosges (km 19,0), Chavelot (km 20,0), Golbey (km 26,0), Golbey embranchement (km 27,0), Epinal port (km 28,0), Epinal gare (km 29,0),

Points d'intérêt sur le parcours POI (Points of Interest)

**Le canal des Vosges étape 4
de Charmes à Epinal
29 km**



Canal des Vosges

En savoir plus

La Moselle

En savoir plus

Mon avis de cycliste

Cette 4^{ème} étape nous permet de découvrir de nouveaux paysages. Ils sont différents de ceux des 3 premières étapes qui étaient marquées par la ville patrimoniale de Toul, la Moselle à grand gabarit, le canal des Vosges encaissé et bordé de somptueuses allées de platanes, la réserve naturelle de la Moselle sauvage...

Désormais, au départ de la gare de Charmes, nous pénétrons dans la vallée de la Moyenne Moselle. Elle est marquée, à la fois par 5 sites patrimoniaux remarquables et par de nombreux sites industriels :

- La ville de Charmes
- La forteresse de Châtel-sur-Moselle
- La ville-usine de Thaon-les-Vosges
- Le pont-canal de Golbey
- La ville d'Epinal, son château et sa Cité des Images

Cette vallée est plus large qu'au cours des étapes précédentes et donc moins profonde, ce qui a favorisé sa traversée à gué. Elle fut très fréquentée depuis les époques gauloises, romaines et médiévales grâce à un réseau de voies orientées Est-Ouest. Ces routes commerciales sont complémentaires de l'axe principal Sud-Nord reliant Marseille à la mer du Nord. Elles permettaient d'accéder aux ressources minières du massif vosgien. Le bourg de Châtel en est le bon exemple. Sa forteresse témoigne de 5 siècles d'histoire (XI[°]S au XVI[°]S). Plus récemment, la stèle du pont sur la Moselle témoigne du passage des troupes militaires de la 2^{ème} DB en 1944. Débarquées sur les plages de Normandie elles ont franchi la Moselle en septembre 1944 afin d'entreprendre la traversée du massif vosgien puis la libération de Strasbourg.

Cette étape de la vallée témoigne des évolutions historiques et des grandes heures de l'industrie vosgienne notamment des industries textiles. Dans toutes les communes traversées nous apercevons les vestiges d'usines textiles. Elles ont été implantées le plus souvent par des industriels alsaciens venus investir sur le versant Ouest du massif des Vosges, resté français, après l'annexion de l'Alsace-Lorraine en 1871.

En effet, les procédures frontalières germano-françaises (de Mulhouse à Thionville) à partir des années 1872 généraient des taxes importantes pour la commercialisation de la production textile alsacienne.

Mon avis de cycliste (suite)

Ces industriels ont donc décidé d'investir en France et ont été séduits par les atouts de cette vallée de la Moselle. Elle offrait des avantages comparables à ceux des rivières et vallées alsaciennes :

- Une tradition de tissage familial et artisanal dans de très nombreuses familles et villages des vallées de la Haute Moselle et de la Moselotte.
- D'anciens barrages-seuils sur la Moselle et d'anciens moulins offraient l'opportunité d'installer des turbines hydrauliques.
- Des aménagements hydroagricoles réalisés depuis les années 1830 permettaient de maîtriser les crues de la Moselle et de canaliser la rivière vers les usines.
- La qualité de l'eau issue du massif granitique était favorable au traitement des tissages.
- La branche sud du Canal de l'Est était très attractive pour l'industrie particulièrement en termes d'approvisionnement fluvial du charbon et du coton.
- De nouvelles voies de communication routières et ferroviaires (notamment la route nationale 57 et de nombreuses voies ferrées) favorisaient l'évacuation des produits finis vers la région parisienne et les ports du Nord de la France.

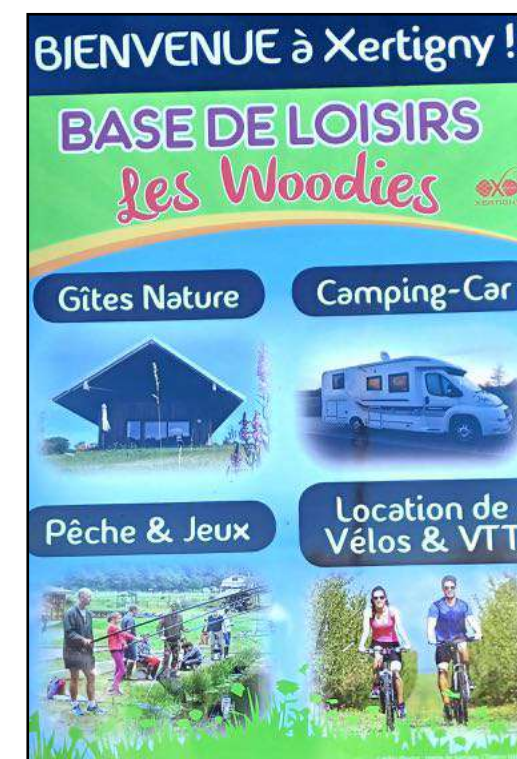
Cette 4^{ème} étape sera donc marquée par de nombreux vestiges de complexes industriels : usines textiles, cités ouvrières et de cadres, équipements socioculturels ... Ils sont situés à proximité du canal, dans chaque commune traversée. Cependant certaines de ces friches industrielles sont aujourd'hui réaménagées en nouvelles zones commerciales et industrielles comme celle de Thaon où se développe l'usine MOUSTACHE, fabricant de vélos à assistance électrique, qui connaît un grand succès. D'autres zones sont investies par de nombreuses entreprises de la filière bois.

Prenez également le temps de visiter la forteresse de Châtel, de découvrir les ouvrages hydrauliques comme les barrages-seuils de Charmes, Portieux, Chavelot et Épinal, les 2 ponts-canaux sur l'Avière et la Moselle, le parcours historique dans Thaon, ainsi que les sites patrimoniaux de la ville d'Epinal comme la Cité de l'Image et la Glucoserie.

Tout le long de cette étape vous profiterez des équipements en mobilier rural et panneaux d'interprétation du paysage car tous les villages traversés sont équipés en aires de pique-nique et panneaux d'informations locales. Presque tous disposent également d'une halte ferroviaire SNCF. L'arrivée au port d'Epinal permet de profiter des équipements de restauration et de loisirs de la base Natur'O.

Epinal est devenu le berceau du festival ENJOY dédié au vélo. C'est également le point de départ de nombreux circuits de cyclotourisme non seulement très fréquentés par de nombreux touristes européens notamment belge, suisse, néerlandais et allemand mais aussi bien équipé en hébergements individuels et collectifs.

Le canal des Vosges étape 5 de Epinal à Xertigny



Informations générales

Départ : Epinal gare

Parking : Effia payant, équipé de bornes de recharge électriques

Arrivée : Xertigny gare

Distance : 40 km

Dénivelé + : 301 m

Difficulté : aucune

Type de voie : Dans Epinal, bandes cyclables de la gare au port puis voie verte en enrobé tout le long de la Voie Bleue (V50) qui suit le canal des Vosges. La traversée de Sanchey pour rejoindre le lac de Bouzey s'effectue par une voie verte en terre et de petites rues de village. Les 8 derniers kilomètres de liaison entre Les Forges d'Uzemain et la gare de Xertigny s'effectuent sur de petites routes communales à faible fréquentation.

Voie Verte ou presque : 90%

Publication : octobre 2025

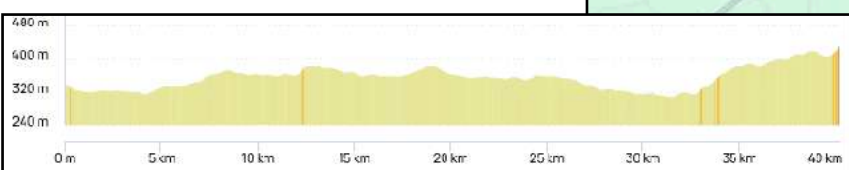
Villes et villages traversés :

Epinal gare (km 0), Golbey Embranchement (km 4,5), Uxegney (km 9,0) Les Forges (km 10,5), Sanchey (km 13,5), Bouzey (km 14,5), Chaumouzey (km 17,0), Girancourt (km 20,5), Void de Girancourt (km 24,0), Thielouze (Uzemain) (km 28,0), Méломénil (km 30,0), Les Forges d'Uzemain (km 31,5), Rasey (km 34,0), Moyenpal (km 38,0), Xertigny (km 40,0)

Canal Vosges Et 5 Epinal (Gare) à Xertigny (Gare)

GRAVEL Épinal → Xertigny

Distance	Dénivelé +	Dénivelé -	Altitude min.	Altitude max.
40.53 km	377 m	282 m	305 m	430 m



trace
Garmin

trace
Openrunner

Télécharger
la carte

Mon avis de cycliste

L'étape 5 permet de découvrir, en partant de la gare, certains charmes de la ville d'Epinal, préfecture du département des Vosges, notamment la Villa Romaine, la Cité de l'Image et le port de plaisance situé, le long de la Moselle, sur un embranchement du canal des Vosges. Arrivé à Golbey, prenez le temps de découvrir les 6 arches du pont-canal qui enjambe la Moselle. Vous rejoignez ensuite la piste cyclable dénommée Voie Bleue (V50). Elle longe la chaîne des 15 écluses de la montée de la côte d'Olie pour rejoindre, dans les Monts Faucilles, le lac réservoir de Bouzey. Vous passerez à proximité des deux anciens forts d'Uxegney et de Sanchey construits dans les années 1880 pour assurer la protection de la place forte d'Epinal. Si le temps vous le permet n'hésitez pas à profiter des équipements de loisirs (plages, brasseries, aires de jeux et camping, maison du vélo) et surtout d'effectuer, à vélo, les 7 km du tour du lac qui permettent d'admirer plusieurs espaces naturels, domiciles de centaines d'espèces animales et végétales différentes. Ce lac, construit en 1882, est alimenté depuis la ville de Remiremont par les eaux de la Moselle au moyen d'une rigole longue d'une quarantaine de kilomètres.

Arrivé au pied du barrage vous apercevrez l'ouvrage d'évacuation des eaux du lac. Elles se jettent dans le canal des Vosges aussi bien vers la Moselle (et la mer du Nord) que vers la Saône (et la Méditerranée).

A partir de Chaumousey, vous commencerez la descente vers Xertigny en longeant le canal des Vosges et ses 18 écluses du Void de Girancourt. Ce tronçon de la Voie Bleue offre de magnifiques paysages verdoyants caractérisés par la ripisylve de la rivière des 7 pêcheurs, longée sur la gauche.

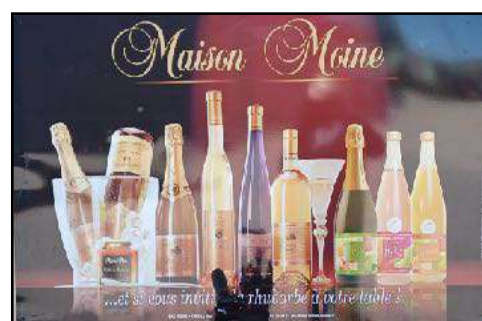
Toutes les communes traversées par ce parcours sont équipées en bancs, tables de pique-nique et de signalétiques d'informations locales qui communiquent sur les sites patrimoniaux et environnementaux ainsi que sur les hébergements, commerces et services de proximité.

Les 8 derniers kilomètres de liaison entre l'écluse N°18 des Forges d'Uzemain et la gare de Xertigny s'effectuent par une petite route communale qui traverse les hameaux de Rasey et Moyenpal. Ce pourrait être l'occasion de visiter la Maison Moine à Rasey réputée pour la qualité de son vin de rhubarbe. Vous longerez également des hébergements insolites dans de vieux avions à Moyenpal, gérés par La Ferme Aventure, située à La Chapelle-aux-Bois.

La gare de Xertigny se trouve à l'entrée de Xertigny. N'hésitez cependant pas à poursuivre jusqu'au centre-ville pour découvrir :

- La base de loisirs des Woodies : Plan d'eau, 6 gîtes en bois, Maison du vélo dénommée Base nature Vélo.
- Le château des brasseurs
- L'office de tourisme
- Les circuits de randonnées pédestres et VTT
- Un circuit Pumtrack
- Les restaurants et commerces notamment un supermarché.

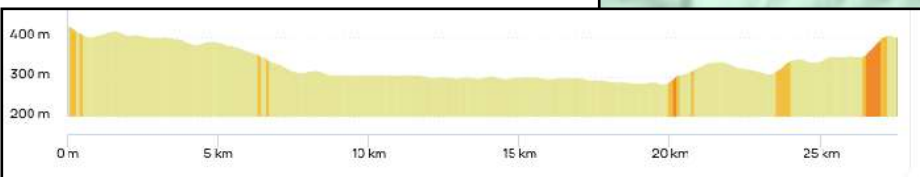
Le canal des Vosges étape 6 de Xertigny à Bains-les-Bains



Canal des Vosges Etape 6 de Xertigny à B-les-B

 **GRAVEL** Xertigny → Le Clerjus

Distance	Dénivelé +	Dénivelé -	Altitude min.	Altitude max.
27.52 km	219 m	247 m	283 m	431 m



trace
Garmin

trace
Openrunner

Télécharger
la carte

Informations générales

Départ : Xertigny (gare)

Parking : 20 places, équipé d'une location de 4 vélos.

Arrivée : Bains-les-Bains (gare)

Train + vélo : Distance : 28 km

Dénivelé + : 219 m

Difficulté : facile

Type de voie : petites routes communales et 10 km de Voie Verte (V50 Voie bleue, le long du canal des Vosges puis véloroute entre Bains-les-Bains et la gare de Clerjus.

Voie Verte ou presque : 50%

Publication : Octobre 2025

Villes et villages traversés :

Xertigny gare (km 0), Moyenpal (km 2,0), Rasey (km 6,5), Les Forges d'Uzemain (km 9,0), La Forge de Thunimont (km 14,0), Le Pont du Coney (km 20,0), La Vôge-les-Bains (km 23,0), Bains-les-Bains gare (km 28,0)

Cette 6^{ème} étape propose un parcours un peu plus vallonné que les 6 autres car elle relie 2 gares situées, dans les Monts Faucilles, sur le versant Est du canal des Vosges, à environ 8 km de la voie verte qui longe le canal des Vosges. Néanmoins elle relie 2 petites villes, Xertigny et Bains-les-Bains, non seulement au patrimoine très riche (Ancien château des brasseurs, un centre thermal, la manufacture royale mais aussi des équipements de loisirs bien adaptés aux familles avec enfants : hébergements insolites, base Natur'O, aires de jeux et Pumptrack à Xertigny, Ferme Aventure à proximité (3,5 km de la gare de Bains-les-Bains) qui est le premier parc de loisirs « pieds nus » de France. Il compte 12 attractions et 24 hébergements insolites dont des cabanes dans les arbres.

Ne manquez pas la visite du château des Brasseurs de Xertigny. Construit en 1885, le château dispose de magnifiques boiseries ouvragées, dorures et moulures à l'intérieur.

Depuis 1979, il abrite les locaux de la mairie et est classé parmi les 100 plus belles mairies de France. Il appartenait autrefois à la riche famille de brasseurs Trivier-Champion. Accessible le temps d'une visite, vous avez la possibilité de vous plonger dans le quotidien de cette famille dans les années 1890

De plus, cette étape longe 10 km du canal des Vosges. Il est équipé de 11 écluses, une prise d'eau sur la rivière Côney et un pont tournant.

A proximité se trouvent de nombreux, gîtes, hébergements insolites, campings, hôtels, auberges ...

Ce parcours permet de découvrir 2 magnifiques parcs aménagés en arboretum : celui du château des brasseurs à Xertigny et celui de la Manufacture royale à Bains-les-Bains. De plus l'étape se déroule entre 2 cours d'eau, très paisibles, au cœur d'un écrin de verdure qui permet un beau moment de sérénité.

Le Canal des Vosges étape 7 de Bains-les-Bains (gare) à Corre



Canal des Vosges Et 7 Bains les B à Corre

 **GRAVEL** Le Clerjus → Corre

Distance	Dénivelé +	Dénivelé -	Altitude min.	Altitude max.
32.73 km	161 m	343 m	220 m	408 m



**trace
Garmin**

**trace
Openrunner**

**Télécharger
la carte**

Informations générales

Départ : Bains-les-Bains gare

Parking : 20 places équipé d'une station de location de 5 vélos

Arrivée : Corre Passerelle de la confluence avec la Saône

Distance : 33 km

Dénivelé + : 161 m

Difficulté : parcours majoritairement en pente régulière (-343 m)

Type de voie : Petites routes communales à faible fréquentation de la gare jusqu'à la Manufacture royale (sur 7 km) puis piste cyclable dénommée « Voie Bleue » (V50), le long du Canal des Vosges sur 26 km.

Voie Verte ou presque : 80%

Signalétique : Absence de balisage de la gare jusqu'à la Manufacture Royale. Suivre à partir de l'écluse N°32 (proche de la Manufacture Royale) le balisage de la « Voie Bleue V50 » jusqu'à Corre

Publication : octobre 2025

Villes et villages traversés :

Bains-les-Bains gare (km 0), Bains-les-Bains (km 4,5), Fontenoy-le-Château. (km 11,0), Montmotier (km 13,0), Ambiéwillers limite 88-70 (km 16,0), Pont-du-Bois (km 20,0), Selles (km 22,5), Passavant-la-Rochère (+ 6 km), La Basse-Vaivre (km 26,0), Demangeville (km 30,0), Corre (km 33,0)

Cette 7^{ème} et dernière étape est à mon avis la plus riche en sites patrimoniaux, architecturaux et de loisirs comme les thermes et la Manufacture Royale de Bains-les-Bains, le port et le centre historique de Fontenoy-le-Château, la centrale hydroélectrique (qui offre des paysages « de lacs canadiens ») ainsi que le lavoir de Montmotier, le pont tournant de Selle mais surtout la variante de la Voie Verte des Tuileries qui mène aux anciennes tuileries du village de Passavant et à la cristallerie de La Rochère, toujours en activité. A proximité de Corre, la piste cyclable passe devant les anciennes filatures de Demangevelle reconverties en usine de production de bois de chauffage « BF 70 ». Inaugurée en 2022 elle est unique en Europe pour sa capacité à produire des bûches de chauffe en bois densifié.

L'arrivée à Corre marque la fin du Canal des Vosges à l'écluse N°46 située au kilomètre 147 depuis Toul. Nous rejoignons la Saône navigable, distante de 407 km de sa confluence avec le Rhône à Lyon. Cette ville est joignable facilement à vélo grâce aux aménagements cyclables de la Voie Bleue (V 50).

Corre était une cité importante sous l'Antiquité, notamment grâce à son emplacement privilégié sur la Saône. En effet, la source de la Saône à Vioménil n'est qu'à 2 kilomètres de la source de la rivière Madon qui se jette dans la Moselle à proximité de Nancy puis dans le Rhin à Cologne. Corre est donc situé sur l'axe stratégique de liaison entre la Méditerranée et l'Europe du Nord. Très tôt, un port fluvial s'est implanté dans la commune. Aujourd'hui de nombreux plaisanciers européens apprécient deux installations portuaires, très proches l'une de l'autre : le port communal situé sur le canal des Vosges et la Marina située sur la Saône.

Plusieurs restaurants, commerces et gîtes très accueillants, permettent de séjourner dans ce bourg charmant.

Le seul point faible est l'absence de gare SNCF. La plus proche, située à Jussey est fermée depuis 1990. Les trajets en train sont remplacés par un service de bus « MOBIGO » à destination de Vesoul. Cependant des prestations de taxi sont assurées, à Corre, par la compagnie de taxi « Manu » qui permet le transport de vélos jusqu'aux gares SNCF de Vesoul ou Bains-les-Bains.

Notre belle aventure se termine. Nous espérons que nos 7 livrets des 7 étapes du Canal des Vosges à vélo, de gare en gare, le long de ses 147 km et 99 écluses d'origine, vous aura permis de découvrir une belle page de l'histoire de la Région Grand Est (entre Lorraine et Franche-Comté), plus particulièrement de la branche Sud du Canal de l'Est dénommé aujourd'hui Canal des Vosges dont nous célébrons, à notre manière, les 150 ans : la loi de finances fut votée en 1872. Les constructions se sont étalées de 1874 à 1882. L'ouverture à la navigation fut progressive jusqu'en 1889.